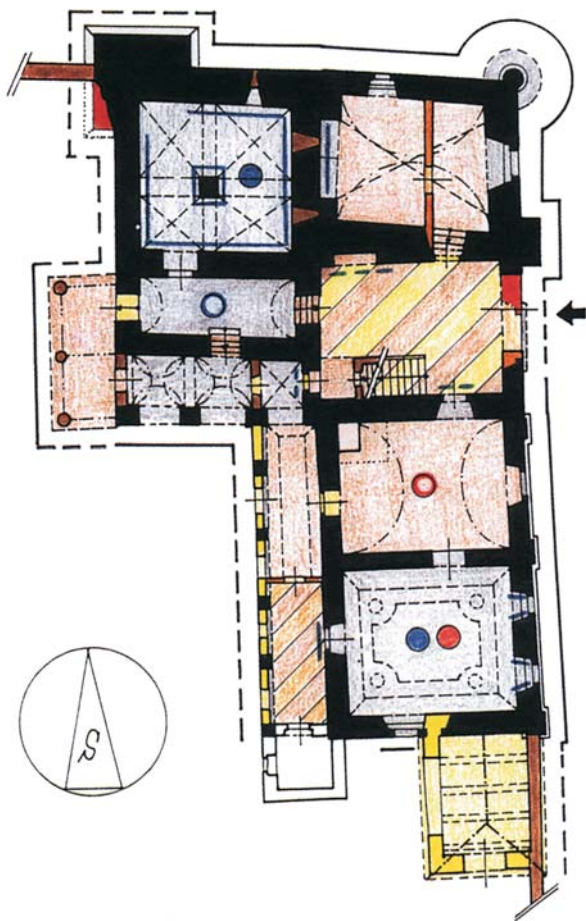


STÁTNÍ ÚSTAV PAMÁTKOVÉ PÉČE



STANDARDNÍ NEDESTRUKTIVNÍ STAVEBNĚ-HISTORICKÝ PRŮZKUM

PRAHA 2001

STÁTNÍ ÚSTAV PAMÁTKOVÉ PÉČE
Odborné a metodické publikace, svazek 23

**STANDARDNÍ NEDESTRUKTIVNÍ
STAVEBNĚ-HISTORICKÝ PRŮZKUM**

Petr MACEK

2., doplněné vydání

**Příloha časopisu Zprávy památkové péče, ročník 61
Praha 2001**

Státní ústav památkové péče jako ústřední odborná organizace státní památkové péče v České republice vydává tuto publikaci v zájmu zabezpečení jednoty metodických hledisek státní památkové péče pro danou oblast ochrany kulturních památek, v souladu s ustanovením § 32 odst. 1 zákona č. 20/1987 Sb., o státní památkové péči, ve znění pozdějších předpisů.

Lektorovali:

PhDr. František Gabriel

prof. PhDr. Mojmir Horyna

PhDr. Petr Kroupa

KATALOGIZACE V KNIZE – NÁRODNÍ KNIHOVNA ČR

Macek, Petr

Standardní nedestruktivní stavebně-historický průzkum / Petr Macek. – 2., dopl. vyd. – Praha: Nakladatelství Jalna, 2001. – (Odborné a metodické publikace; sv. 23).

Vychází jako příloha časopisu Zprávy památkové péče, roč. 61. – Vydavatel:

Státní ústav památkové péče v Praze

ISBN 80–86234–22–3

719:69

- stavebně-historický průzkum
- metodické příručky

OBSAH

Poznámka ke 2. vydání:	4
I. Úvod	5
II. Obecná charakteristika stavebně-historických průzkumů	8
III. Textová část	10
IV. Obrazová a plánová příloha	22
V. Adjustace	33
VI. Konzultace a posuzování standardního stavebně-historického průzkumu	34
VII. Skladba standardního stavebně-historického průzkumu	36
VIII. Vzorové schéma plánového vyhodnocení standardního stavebně-historického průzkumu s příslušnými legendami	37

Obr. na obálce: Nejedná se o reálný objekt.

© Státní ústav památkové péče v Praze, 2001

© Petr Macek, 2001

ISSN 1210–5538

ISBN 80–86234–22–3

Poznámka ke 2. vydání

Metodika standardního stavebně-historického průzkumu (SHP), která byla vydána v roce 1998, popsala a dále rozvinula zavedený způsob zpracování, který vychází z postupů specializovaného pracoviště Státního ústavu památkových měst a objektů Praha (SÚRPMO). Podrobněji o tom informuje úvod k prvnímu i druhému vydání metodiky.

Vydání metodiky SHP rozproudilo debatu, která vedla k novým pohledům, rozšíření a doplnění, či naopak k potvrzení již zaběhnutých postupů. Zásadní změnou v předloženém druhém vydání metodiky je posun od důrazu na konkrétní využití SHP pro aktuální potřeby památkové péče k obecněji platnému shromažďování a zpracovávání informací o objektu, chápaném jako historický pramen. Získané informace slouží teprve následně k řadě specifických účelů, např. k praktickým účelům při obnově apod.

Výsledkem diskusí i systematického prověřování postupů podle již publikované metodiky v každodenní praxi je toto druhé, aktualizované a rozšířené vydání metodiky. Výslednou podobu textu spoluurčoval přínos řady kolegů, kterým bych chtěl za cenné podněty velice poděkovat. Díky široké spolupráci byla metodika upřesněna a doplněna. Proto dokonaleji odráží soudobé nároky, které má splňovat SHP, aby odpovídal dnes již nezpochybnitelnému významu, který má SHP pro obecné poznání i péči o naše historické objekty.

Stavebně-historický průzkum (dále jen SHP) je obecně známou, rozšířenou a širší odbornou veřejností uznávanou metodou, která stanovuje formu i obsah zkoumání a utřídění poznatků o historických stavbách. Požadavek na zpracování takového průzkumu je jedním ze znaků zodpovědného přístupu k péči o stavební dědictví, který se nespokojuje se zběžným hodnocením, ale vyžaduje skutečně odborný a fundovaný základ. Na území České republiky, respektive Československa, má tato činnost dlouholetou tradici, která je neoddělitelně spjata se specializovaným pracovištěm Státního ústavu pro rekonstrukce památkových měst a objektů v Praze, zejména se zakladatelem tohoto pracoviště Dobroslavem Líbalem.

Prvopočátky jasně formulovaného a metodicky vyhraněného postupu poznávání historických staveb lze jako součást jejich obnovy sledovat již od počátku 20. století. Již několik desítek let před tím realizovali obdivuhodnou dokumentační práci architekti a další odborníci z okruhu Josefa Mockera. Architekt Kamil Hilbert zahajoval své památkářské aktivity rozsáhlým zkoumáním, spojeným s podrobnou dokumentací. Například průzkum proboštského kostela sv. Petra a Pavla v Mělníku, jehož výsledky byly publikovány formou článku v Památkách archeologických, obsahuje některé metodické principy, které se rozvíjely v dalším období.

K určitému zlomu došlo po druhé světové válce. Tehdy se řada odborníků věnovala problematice detailnějšího poznávání stavebních a architektonických památek, a to zejména s ohledem na jejich obnovu (rekonstrukci). Popud k této činnosti vycházel mimo jiné ze semináře Vojtěcha Birnbauma a z činnosti řady jeho žáků, z nichž je třeba zmínit Václava Wagnera a Václava Richtera, jenž založil vlastní vyhraněnou školu. Významný je zejména zásadní podíl Oldřicha Stefana, a to jak v teoretické, tak v praktické rovině. Hodnotící kritéria se objevila v práci Václava Mencla, jenž prosazoval umělecko-historické hodnocení památek jako nepominutelnou teoretickou základnu jakéhokoliv zodpovědného rozhodnutí; spolu s dalšími kolegy i spolupracovníky přistoupil k průzkumům historických urbanistických celků.

Zcela zásadní a rozhodující roli však sehrál na přelomu 40. a 50. let 20. století Dobroslav Líbal. Nejdříve v R-ateliéru, později ve Státním ústavu pro rekonstrukce památkových měst a objektů (SÚRPMO) založil specializované pracoviště. Zde byly zpracovávány SHP v širší i fundovanosti, která ve své době neměla srovnatelnou obdobu. D. Líbal tehdy formuloval podstatné aspekty práce, které mají dodnes obecnou platnost. Jedním z nejpodstatnějších přínosů byla úzká součinnost doposud vesměs samostatně pracujících historiků s uměleckými historiky, kteří k předmětu zkoumání přistupovali z odlišných výchozích pozic. Takováto skupina pak při konkrétním průzkumu dosahovala mnohdy pozoruhodných výsledků. Oddíl elaborátu SHP vycházející z archivního bádání precizovala M. Vilímková a zejména Luboš Lancinger, jehož role je pro konečnou podobu historické části SHP rozhodující.

D. Líbalem koncipovaná základní podoba SHP se pod jeho vedením nadále vyvíjela. K rozšíření grafické části průzkumů o památkové hodnocení přispěl v 60. letech František Kašička, jenž s Jaroslavem Vajdišem zpracoval i základní směrnice. Další výrazné posuny v metodice SHP posléze nastaly zejména díky práci Jana Muka. Vyzdvihnout je třeba nově probuzený hlubší zájem o historické konstrukce a technologie, jejichž rozbor a popis se stal nedílnou a současně základní součástí průzkumů. Přínosná byla rovněž Mukem podporovaná těsnější spolupráce s archeology, jejichž pracovní metody jsou SHP velice blízké. J. Muk prosazoval i rozsáhlejší obrazovou, respektive plánovou přílohu, která měla podstatný význam zejména při tolik potřebné exaktní dokumentaci rozhodujících nálezů.

Na vyvíjející se podobě SHP měli účast i další pracovníci Líbalova kolektivu. Zmínit je třeba Jiřího Škabradu, který s sebou přinesl ze studia lidové architektury vycházející hlubší zájem o provozní a technologické aspekty, uplatňující se zejména u obytných a hospodářských budov, když posléze přenesl svůj zájem na stavební technologie a historická řemesla. Pozorností, věnovanou hlubšímu obsahu a významu umělecky prvořadých staveb, přispěl Mojmir Horyna. Jeho filosoficky fundovaný přístup doložil oprávněnost tohoto subtilního, současně však u řady artefaktů rozhodujícího pohledu, jenž se odráží v hlubším porozumění, a proto i v komplexnějším výsledném hodnocení uměleckého díla. Na rozvoj archivní složky elaborátu měla vliv rovněž Eva Holanová, či Jan Eliáš.

V rámci ČVUT pokračovala tradice O. Stefana zejména v díle Milady Radové-Štikové, která svým citlivým pedagogickým přístupem ovlivnila řadu dnešních zpracovatelů SHP. Určité příspěvky k metodě jsou spojeny i s činností jednotlivých pracovišť státní památkové péče.

Zásadní společenské proměny se po roce 1989 odrazily i ve způsobu zpracovávání stavebně-historických průzkumů. SHP začalo realizovat větší množství institucí a zejména jednotlivci rozličného profesního zaměření. Žádoucí kvantitativní rozšíření průzkumů bylo bohužel současně doprovázeno značně rozkolísanou kvalitou zpracování. S uspokojením lze ale současně sledovat další prohloubení, či posuny v metodě SHP. Zmínit je možné přínos Martina Ebela při zpracování archivních rešeršů či podnětné teoretické vývody Františka Gabriela a jeho kolektivu. Na podobu SHP mají vliv i nové technologie (viz práce na PC manželů Zuzany a Jiřího Syrových). Míru podrobnosti dokumentace ověřuje Michal Rykl. Průzkumy krovů se zabývá Jiří Bláha, či Jan Vinař, jenž se zabývá zejména statickými otázkami historických staveb. Zajímavý je i vstup dalších oborů, jako například dendrochronologie, či prohloubené exaktní zkoumání stavebních materiálů a jejich složení (viz práce Petra Kroupy a jím vedeného oddělení ve Státním památkovém ústavu v Brně).

Mimo toto pozitivní snažení, značně rozšiřující základní poznání, se ale současně objevily a bohužel stále objevují i elaboráty vysloveně nekvalitní, sledující mnohdy zcela odlišné, víceméně komerční cíle. Odborně fundovaný a etický přístup – dosažení hlubokého poznání a z něj logicky plynoucí důslednější ochrana našeho architektonického dědictví – stojí v takových případech v pozadí, přehlúšen zcela odlišnými, nezřídka pochybnými cíly.

S ohledem na nepřehlednou a zejména v metodě zpracování chaotickou situaci proto vyvstala potřeba znovu upřesnit a formulovat jednotné zásady SHP, a to s ohledem na současný stav v oblasti SHP. Ve druhé polovině 90. let 20. století proto pod záštitou Státního ústavu památkové péče v Praze proběhla řada na sebe navazujících jednání, kde se do diskuse zapojil neobyčejně široký okruh zpracovatelů i uživatelů SHP, kteří se pak ve značné míře podíleli na výsledných formulacích metodiky. Je však podstatné, že přes řadu nových změn, úprav, doplňků i žádoucích reflexí na obsahově blízké průzkumy prováděné v evropských zemích, byl zúčastněnými konstatován nezpochybnitelný metodický základ, položený Dobroslavem Líbalem. Právě v návaznosti na jeho zakladatelské dílo je třeba hledat tolik potřebnou kontinuitu naší současné práce, jejíž výsledky potvrdily obecnou platnost, aktuálnost a životaschopnost SHP jako doposud nejpodrobnější a nejkompexnější metody poznávání a hodnocení stavebních památek.

II OBECNÁ CHARAKTERISTIKA STAVEBNĚ-HISTORICKÝCH PRŮZKUMŮ

Provádění SHP je specializovaná odborná činnost, jejímž základním úkolem je zjištění, shromáždění (dokumentace), utřídění a zpracování maxima informací o konkrétní stavební památce (souboru památek).

Výsledky této činnosti slouží jak pro potřeby památkové péče, tak k rozšiřování a doplňování obecného poznání v rámci základního výzkumu. Nesporný význam má proto SHP na poli vědeckém, kde výrazným podílem obohacuje dosavadní znalosti v řadě oborů. Výsledky SHP mohou rovněž napomoci osvětové a popularizační činnosti.

Výhradně tato odborná a kvalitativní hlediska určují postup provádění průzkumu i způsob zpracování výsledného elaborátu. Seriózní přístup je otázkou profesní etiky.

Průzkumy památek jsou zpracovávány v několika úrovních – od průzkumů celých oblastí přes průzkumy a vyhodnocování historických sídel jako celků až k nejpočetnější skupině SHP – průzkumům jednotlivých památek, respektive památkových areálů. Tato poslední skupina průzkumů je vlastním předmětem této metodiky. Řadu průzkumových prací je nutné doplnit o průzkumy speciální, zabývající se specifickými otázkami, nutnými pro pochopení zkoumaného objektu, vždy něčím jedinečného. Toto se týká zejména hloubkových průzkumů, vesměs zasahujících do hmotné podstaty památky (sondažní průzkumy), zaměřených na hlubší poznání objektu, dále průzkumů barevného řešení (fasád, interiérů) apod. Další kroky poznávání mohou tvořit speciální průzkumy, často zaměřené na detailní poznání určitého problému. Jedná se například o průzkumy krovů spojených s dendrochronologickým vyhodnocením (může probíhat samostatně), jindy jde o spolupráci s blízkými disciplínami jako je zejména restaurování, archeologie a pod. Jelikož jsou podrobnější průzkumy většinou spojeny se zásahy do hmotné podstaty památky, nejsou předmětem této metodiky.

Charakter a rozsah průzkumů (včetně vlastního SHP) vždy vychází z konkrétních aktuálně podmíněných potřeb a současně z podoby zkoumaného objektu, kdy postupně odkrývaný charakter památky v samotném průběhu procesu poznávání vyvolává upřesnění specifického přístupu k danému předmětu zkoumání. Průzkum by však měl být současně zadáván s určitými vstupními kritérii, odpovídajícími předpokládané hodnotě a významu památky, i když její hodnota bude mnohdy upřesněna právě až během průzkumu.

Informace o příslušné stavbě jsou získávány jejím zkoumáním jako hmotného pramene, přičemž jsou využívány znalosti z dějin umění, znalosti historických konstrukcí, typologie, technologií aj. Nedílnou složkou SHP je též studium příslušných písemných pramenů, týkajících se celé doby existence zkoumaného objektu. Neopomenutelnou roli sehrávají i pomocné vědy historické a řada dalších, konkrétním stavbám blízkých oborů.

Tento souhrn činností s jasně formulovanou náplní je vysoce specifický a vyžaduje samostatnou dlouhodobou odbornou přípravu. Podstatně přesahuje rámec běžné památkové agendy při péči o nemovité památky. Poskytuje kvalifikované předpoklady pro praktickou ochranu památek tak, aby odpovídala současnému stupni rozvoje věd.

S ohledem na charakter průzkumu je obsah vytvořeného elaborátu SHP duševním majetkem autorů se všemi z toho vyplývajícími právy a povinnostmi.

Standardní SHP je základním typem průzkumu jednotlivých nemovitých památek (případně jejich souborů), který nemá destruktivní charakter. Jeho doplnění sondažní, případně dalšími druhy specializovaných průzkumů, je možné provádět až po konzultaci s příslušnými odbornými pracovišti památkové péče (vzhledem k zásahu do nenahraditelné hmoty památky).

Úkolem standardního SHP je shromáždění a vyhodnocení všech dostupných informací o objektu, dále pak specifikace potřebných navazujících průzkumů, prohlubujících dosavadní poznání (zejména vytypování míst pro sondažní průzkum, upozornění na potřebnou navazující činnost dalších oborů, zejména restaurátorů, archeologů a pod.).

Standardní SHP je nezastupitelným vstupním kritickým přehledem ("inventurou") dosavadních poznatků i hodnocení. Z nich a z nových informací, získaných během provádění standardního SHP pak vyplývá rozsahem našich vědomostí i dobovými vlivy nutně podmíněné hodnocení a z něj vycházející doporučení. Tato časová podmíněnost ovšem limituje každou obdobnou práci.

Standardní SHP též obsahuje názory zpracovatele na způsob zacházení s památkou v průběhu její další existence (nejen při zamýšlené opravě). V případě potřeby zahrnuje relevantní podklady pro navržení objektu k prohlášení objektu kulturní památkou (ve smyslu památkového zákona).

Závěry a hodnocení obsažená v elaborátu standardního SHP nenahrazují příslušná vyjádření a rozhodnutí orgánů a organizací státní památkové péče; poskytují ovšem pro činnost těchto institucí jinak nedosažitelné podstatné východní podklady.

kých až po detail, poznatky o autorství, dataci a pod.), případně podat informaci o nejpodstatnějších doporučeních.

3 Úvod

Úvodní kapitola má obecně informativní charakter. Jejím obsahem jsou vstupní informace, které zpracovatel považuje za důležité zejména vzhledem k formě a rozsahu zpracovaného průzkumu.

Informuje zejména:

- o důvodu zpracování standardního SHP
- o stavu objektu v době průzkumu

případně uvádí:

- odlišnosti od běžné formy standardního SHP (vyvolané charakterem zkoumaného objektu)
- použité geodetické zaměření, popřípadě rozsah a formu jeho doplnění, zpřesnění či rozšíření

V závěrečné části úvodu je potřebné uvést klausule:

- standardní SHP nenahrazuje závazná vyjádření příslušných památkových orgánů a organizací ve smyslu zákona č. 20/1987 Sb.
- práce je duševním vlastnictvím autorů

Na rozdíl od titulní stránky jsou zde zachycena specifika konkrétního průzkumu, jejichž uvedení podstatným způsobem osvětlí formu, rozsah i hloubku poznání příslušného elaborátu. Každý průzkum musí vždy vycházet z charakteru díla zkoumaného za určitých konkrétních podmínek. Protože je tento požadavek na přizpůsobení průzkumu specifickým podmínkám (realitu nelze nikdy stěsnat do jednoznačně definovaných kolonek), může se v konkrétní podobě průzkum ve své skladbě pozměnit. Právě tyto změny (které jsou žádoucí pro přehlednost i přesvědčivost průzkumu) je potřebné na tomto místě uvést a zdůvodnit.

Podstatný vliv na standardní SHP má například to, zda je průzkum prováděn v obývaném objektu, nebo ve vyklizené stavbě. Rovněž délka provádění průzkumu se odráží v jeho podobě – zejména při dlouhodobém sledování objektu nebo při etapizaci SHP jsou výsledky často podstatně odlišné od jednorázové akce.

Pro zpracovatele SHP má tato kapitola zásadní význam při zdůvodnění zvoleného přístupu. Nejsou-li uvedeny specifické vnější okolnosti, může být určitá část SHP či zvolený přístup kritizován zejména nedostatečně informovaným posuzovatelem; zdůvodnění je proto nanejvýše žádoucí.

Závěrečná klausule je obecně platná a nemá bezprostřední vliv na případný nový zákon, respektive jeho novelu. V případě legislativní úpravy bude pouze upraven odkaz na příslušné paragrafy.

1 Titulní list

Obsahuje základní informace, vztahující se zejména k přesné lokalizaci zkoumaného objektu a ke zpracování průzkumu:

- název lokality (kraj, bývalý okres, obec, případně její část)
- název objektu
- číslo popisné
- jméno a číslo ulice
- evidenční číslo kulturní památky (podle Ústředního seznamu kulturních památek)
- číslo(a) parcely (parcel) (doporučeno)
- investor (objednavatel) standardního SHP
- zpracovatelé (dle příslušné části standardního SHP)
- typ SHP: standardní, případně prohloubený, zkrácený, rozšířený (např. o sondáž, či o další specializované části jako dendrochronologické vyhodnocení, spolupráce s archeologem, restaurátorem a pod., pokud je průzkum zpracováván již ve své první fázi podrobněji, než zde sledovaný standardní SHP)
- doba zpracování (případně alespoň termín dokončení)

Uvedená fakta (výběr lze přizpůsobit dle aktuální potřeby) jednoznačně identifikují zkoumanou památku i charakter průzkumu, dále mohou sloužit jako vstupní informace pro další formy zpracování.

Vstupní stránka byla vlastnímu textu předsazena s ohledem na žádoucí centrální zpracování informací o památkovém fondu, které by mělo zachycovat i základní informace o charakteru dosaženého poznání. Přes zrušení okresů je tato informace zejména s ohledem na identifikaci i uložení některých materiálů vhodná.

2 Anotace

(Doporučeno)

Žádoucí je její uvedení na samostatné stránce, a to včetně zopakování nejzákladnějších identifikačních dat (dle úsudku zpracovatele).

Krátká anotace poskytne první informaci o standardním SHP. Vlastní formulaci předejde autor SHP případným významovým a hodnotícím posunům v rámci dalšího zpracování (viz titulní stránka). Informovat by měla o základních poznatcích průzkumu (zejména hodnotě objektu – od kvalit urbanistic-

4 Dějiny objektu – historická rešerše

Kapitola obsahuje chronologicky řazený přehled a interpretaci písemných zpráv, plánové a obrazové dokumentace, na základě archivního průzkumu zpracované specializovaným historikem. Zachycuje dějiny objektu v celém období jeho existence až po současnost. Věnuje se i informacím o sledovaném objektu v dosud publikované literatuře. Podání by mělo být pozitivistické. Předkládané závěry by měly vycházet výhradně z profese zpracovatele této části SHP.

Základem práce je věcné shromáždění maximálního množství písemných, plánových i obrazových informací o stavbě, které vycházejí ze studia příslušných archivních pramenů a literatury. Zde je třeba zdůraznit nutnost zpracování veškerých příslušných pramenů od prvních zmínek až do současnosti (včetně archivů stavebních úřadů, státních památkových ústavů apod.). Historik – specialista musí znát skladbu a uložení fondů, které jsou neopomenutelné pro určitou lokalitu, zejména pak pro konkrétní typ památky (např. fondy týkající se sakrálního objektu se podstatně liší od fondů týkajících se panského sídla apod.). Pokud nejsou určité archivní fondy dochovány či jsou nepřístupné, je třeba tuto skutečnost jednoznačně uvést, stejně jako známou, ale v dané době nedostupnou literaturu.

Součástí této práce je i zaznamenání obrazového a plánového materiálu, a jeho komentování z historického hlediska. Je třeba určit, o jakou stavbu, resp. její část, se na příslušném plánu či zobrazení jedná, a to ve vztahu ke studovaným písemným pramenům (včetně veškerých textů na plánové dokumentaci). Již z tohoto praktického pohledu by historik měl být v dostatečném předstihu seznámen s plány a zejména přesným situováním zkoumané stavby. U neurčených plánů je vhodné po zdůvodnění navrhnout dataci a případně i autorství, přičemž je třeba opět vycházet výhradně z pohledu specializovaného historika (viz rozbor písma, širší pramenné doložitelné vztahy mezi stavebníkem a umělcem apod.).

Potřebné je v textu (i v souhrnném přehledu) uvést zkoumané fondy, a to i v případě negativního zjištění (tato skutečnost by měla být vždy uvedena).

Nezbytná je úplná citace využitých pramenů podle zavedených norem. Zkratky lze uvádět pouze v případě že jsou dostatečně obecně známé, ale i v takovém případě je nutné je alespoň jednou rozepsat (viz kapitolu 5).

Odkaz na původ informace je vhodné přiřazovat v hranaté závorce přímo k danému údaji, případně ji uvést v poznámce pod čarou na příslušné stránce textu. Text archivní rešerše je tak jednoznačně přehlednější, než při souborných odkazech shromážděných na konci kapitoly.

Nezbytné je striktní odlišení nesporných skutečností od informací a poznatků získaných z pramenů memoárového charakteru či přejatých z literatury. U překladů složitějších, či ojediněle se vyskytujících odborných výrazů je vhodné uvést prepis originálního znění v závorce.

5 Prameny, plány, ikonografie, edice pramenů, literatura

Tato část práce obsahuje soupis všech dosažitelných informací o sledovaném objektu, zpracovaný podle platných archivních a bibliografických norem.

Praxe prokázala, že citace v textu není dostačující. Seznam všech využitých archivních pramenů a literatury rovněž podává spolehlivý přehled o rozsahu práce historika. Kapitola umožňuje snadnější orientaci při navazujícím hlubším studiu i případném ověřování informací. V seznamu jsou proto uvedeny názvy příslušných fondů v plném znění (na rozdíl od běžných zkratk, užitých v poznámkovém aparátu rešerše).

U pramenů je nutné postupovat podle uložení v příslušném archivu, konkrétního fondu a jeho hierarchie.

Ikonografii je třeba rovněž uvádět podle místa uložení originálu (popřípadě podle jedné ze srovnatelných položek, jako např. u grafiky). Případně lze uvést edice příslušných zobrazení.

Formalizace popisu plánů má vycházet z povahy úkolu. Základní známá forma exaktního popisu plánu je dostatečně známá a je obecně zavedená (viz publikované katalogy řady výstav o architektuře). V rámci SHP by měl být uveden obsah plánu podle úsudku historika, dále prepis názvu a všech dalších popisů na plánu, pokud na plánu existují. Uvedeno musí být použité měřítko (pokud je na plánu nějakým způsobem obsaženo). Pro další práci je nezbytné nutné zaznamenat formu zachycení dané architektury (jako minimum je třeba uvést, zda se jedná o půdorys, řez, nárys, jejich kombinaci, axonometrii, perspektivu apod.). Zdůraznit je třeba i formu plánu - exaktní zobrazení, nebo skicovitě návrhy (ať už tvoří samostatný plán nebo jsou uplatněné v rámci rýsovaného zobrazení).

6 Rozbor objektu

Zde se uvádí výchozí podrobná charakteristika a popis objektu na základě průzkumu provedeného v terénu.

Zejména mají být zachyceny:

- urbanistické vztahy
- dispozice objektu
- konstrukční systémy
- architektonická kompozice objektu
- komunikační schéma

a dále má být uveden:

- fundovaný popis zachycující vztahy a vazby jednotlivých částí včetně detailů a prvků řemeslné výbavy objektu

- určení a popis všech nedestruktivně zjištěných historických konstrukcí
- určení užitých materiálů,
- popis, případně základní charakteristika částí těsně spojených se stavbou (např. kamen, různých technologických zařízení apod.)

Poznámka:

V závislosti na typu objektu je vhodné v některých speciálnějších případech rozšířit rozbor o další prvky, které výraz stavby spoluurčují, případně ve výsledném působení nad stavbou samotnou dokonce převažují, či jsou od ní neoddělitelné (malby, sochařská výzdoba, nábytek apod.). Jedná se např. o sakrální interiéry, interiéry výstavných sídel vybavené současně se stavbou apod. Tyto prvky mohou být někdy v sumárním pohledu významnější, než vlastní stavba, stojící ale vždy v popředí zájmu SHP. Pak již ale průzkum částečně přesáhne standardní SHP.

Rozšíření běžného rozboru vychází nejen z charakteru zkoumaného objektu, ale zároveň z možností zpracovatele. Zde může jít o posouzení značně odlišných atributů stavby (od technologického zázemí moderní budovy po ikonologický rozbor určující podobu historického interiéru). Detailní zpracování této složky mnohdy přesahuje rámec standardního SHP. V takovém případě lze realizovat potřebné doplnění formou samostatné části (kapitoly) rozboru. Tyto aspekty by měly být v každém případě hodnoceny v souborných hodnotících kapitolách (viz dále).

Doporučená skladba kapitoly:

- urbanistická situace (objekt ve vztahu k okolí s případným určením jednotlivých součástí souboru, které mohou být následně zkoumány samostatně)
- stručná základní charakteristika objektu
- rozbor průčelí (hlavní, ostatní, dvorní)
- rozbor přízemí
- rozbor sklepů
- rozbor pater
- rozbor krovů a půdního prostoru
- případný informativní rozbor dalších objektů či jejich prvků, pokud mají určitou významovou vazbu ke zkoumanému objektu a nejsou předmětem daného SHP.

Rozbor jednotlivých částí objektu lze zejména u rozsáhlejších komplexů provést i formou tabulky se shodným vedením popisu.

Tato kapitola je významovým protějškem kapitoly třetí. Shromažďuje podrobně zachycené informace získané průzkumem objektu, chápaného jako hmotný pramen.

Obsahuje především podrobný popis s navazujícím rozbohem. Případná interpretace musí vycházet pouze ze stavby samotné, ze souvislostí patrných na

místě. Závěry vycházející z obecnějších úvah a analogií, případně z kombinací s historickou rešerší (kap. 4) náleží především do kapitol 7 a 8.

Sled jednotlivých částí rozboru je pouze doporučen, vychází však z praxe. Např. pro vývoj objektu je většinou nejvýznamnější přízemí, jehož rozbor je proto vhodné předřadit popisu sklepů a vyšších podlaží.

Při rozboru jednotlivých částí zkoumaného objektu je žádoucí striktně rozlišovat jednoznačné poznatky od hypotéz, případně pouze tušených nálezů (existence skrytých stropů, otvorů apod.). Upozornění na náznaky možných skrytých prvků, stopy malířské výzdoby apod. je součástí tohoto bloku, byť přehled bude uveden v 11. kapitole.

Kapitola náleží k nejrozsáhlejší v textové části průzkumu. Její rozsah proto někdy odrazuje od podrobnějšího studia. Případní kritici si však neuvědomují, že jedině při soustavné pozornosti věnované všem částem celku a při hledání odpovídajících formulací pro textovou část SHP vyvstávají mnohé souvislosti, které jinak unikají, a pro obecnější závěry jsou zcela nepostradatelné.

Tato část elaborátu musí obsahovat mimo dlouhodobě zavedené součásti i popis všech dostupných konstrukcí, materiálů, jejich povrchové úpravy včetně patrných barevných vrstev a pod. I zde je nutné zohlednit nejhroženější části (prvky).

Někdy užívaný popis formou tabulky se shodným postupem při sledování jednotlivých označených částí (průčelí či prostorů) zamezuje opomenutí části stavby (zejména při průzkumu mnohdy pouze zdánlivě nedůležité). Starší popisy s obecným uvedením jako např. „patro památkově nehodnotné“ je potřeba odmítnout jako pro dnešní potřeby zcela nedostatečné.

Nesporný význam má podrobný popis a rozbor těch částí objektu, které jsou silně narušené, či z jakýchkoliv důvodů zaniknou, či se zásadně promění. Zejména tyto části starších SHP mají dnes hodnotu základního pramene, a čím podrobnější informace jsou zde obsaženy, tím snazší je pro badatele orientace v určitém detailnějším problému.

Popis veškerých částí objektu je, jak už bylo uvedeno, nezbytně nutný. Je však rovněž potřeba zvažovat, které informace může pojmout text a pro které je vhodnější plán, schéma či fotografie. Např. popis profilace římsy či krovu (byť velice podrobný) nepřinese tolik informací jako případně i neumělý, ale tvarově věrný náčrtek. Odkaz v textu na dokumentaci v plánové a obrazové příloze je velice vhodný a usnadní vnímání složitějších částí stavby či jejich prvků.

Při zpracování velkých celků či rozsáhlých objektů je pro větší přehlednost rozboru vhodné jednotlivé objekty či prostory očíslovat. Protože by však uvedená čísla mnohdy znejasňovala plány se základním vyhodnocením SHP, je někdy vhodné za plán zobrazující současnou situaci doplnit schéma podlaží s příslušným číslováním místností (pokud neexistuje samostatný doplňující půdorys – viz dále).

Posledním bodem rozboru může být stručná, pouze informativní zmínka o dalších objektech či prvcích, které se ke zkoumanému objektu vážou. Tato potřeba nastává v případě, kdy se předmět SHP v úplnosti nekryje s určitým

rozsáhlejším areálem nebo pokud má tento areál výrazné vazby na další objekty. (Jako příklad lze uvést průzkum zámku, kde bude případně třeba zmínit vztahy ke komponované krajině, parku, k hospodářským objektům, navazujícím monumentálním sochařským dílům apod.)

7 Stavební historie

Kapitola vychází z předchozích částí SHP (kap. 4 a 6), které spojuje a sumarizuje. Obsahuje přehledné podání představy o vývoji stavby po celou dobu její existence. Jasně je uvedeno časové zařazení jednotlivých etap výstavby se zmíněním stavebníků, autorů, případně řemeslníků apod. Je třeba striktně odlišit doložené a hypotetické časové i autorské zařazení (ať již zjištěné průzkumem na místě či v rámci archivní rešerše).

V rámci charakterizace jednotlivých etap vývoje je žádoucí zařadit popisy a rozborů relevantních historických plánů a ikonografie, vnímaných z pohledu uměleckého, resp. stavebně-historického. Popis těchto podkladů z pohledu historika je součástí kapitoly 3, případně 4.

Stavební historii je třeba podat zcela exaktně, přičemž je nutné výrazně odlišit jednoznačná fakta vyplývající z obsahu 4. a 6. kapitoly od obecnějších hypotéz, které však musí být zřetelně a jasně zdůvodněny. Podíl spekulativních závěrů je většinou poměrně rozsáhlý, protože zcela exaktních zjištění není i při detailním průzkumu mnoho.

Zásadou je dělení do bloků, odpovídajících zjištěným vývojovým fázím stavby od počátků po současnost. Mimo využití informací z historické rešerše se zde uplatňuje stylový rozbor, vazby na další části objektu, na jeho prvky. Při uvedení jmen umělců či řemeslníků musí být rozlišené jejich jednoznačné určení a přiznána míra spekulativnosti vycházející ze stylového rozboru či z využití nepřímých písemných pramenů.

8 Hodnocení objektu Umělecko-historické hodnocení, kulturně-historické hodnocení

(Případné upřesnění názvu kapitoly vychází z charakteru zkoumaného objektu.)

Kapitola by měla souhrnně vyjádřit umělecko historickou podstatu a význam objektu, jasně a zřetelně zdůvodnit potřebu jeho ochrany. Měla by být formulována tak, aby mohla být použita případně i jako samostatná stať, shrnující a zobecňující nejpodstatnější rysy památky.

Musí obsahovat hodnocení vycházející ze stavby samotné a současně musí vycházet z rozboru jejího umístění v konkrétním prostředí (krajinu, urbanismus).

Její podoba u detailně zpracovaných SHP mnohdy přesahuje standardní podobu průzkumu a stává se součástí širěji koncipovaného vědeckého bádání.

Jako zcela nový aspekt se prosazuje hodnocení vlivu prostředí na konkrétní památku (soubor), což je však oblast, které bude nutno věnovat samostatnou pozornost.

Tato kapitola obsahuje hodnocení objektu z pohledu dějin umění, dějin hmotné kultury nebo dějin příslušné technické či řemeslné disciplíny, prostředí apod. Vymezuje význam objektu v rámci památkového fondu a vyjadřuje podstatné a charakteristické kvality, které tvoří památkovou hodnotu objektu (umělecko-historickou, kulturně-historickou, historickou, typologickou, stavební, technologickou, případně další).

Z uvedených hodnocení vyplývá přístup ke zkoumané památce, uváděný v závěru SHP (kap. 11).

Charakter hodnocení, vycházející z konkrétního typu památky, se odrazí v titulu kapitol. Lze však užít pouze stručného názvu „Hodnocení“.

Pojetí této kapitoly by mělo odpovídat spíše samostatné stati (studii). Jejím obsahem musí být základní charakteristika objektu, zdůvodnění jeho významu a hodnot tak, aby bylo možné závěry využít i v rámci náročných diskusí (případně sporů) jako významné argumenty pro jeho ochranu (záchranu). Proto je vhodnější nespojovat kapitoly 7 a 8. Jejich propojení je reálné pouze u nejjednodušších případů; avšak i tehdy je pro přehlednost lepší obě charakterem odlišné části výrazně oddělit.

Toto pojetí vyvrací názor, že by u méně významných památek měla být tato kapitola vypuštěna. Takový názor patrně vycházel z často užívaného názvu kapitoly – „Umělecko-historické hodnocení“, který skutečně v některých případech není nejvhodnější (proto uvádíme variantní názvy kapitoly). Hodnocení, byť případně pouze v rozsahu odstavce, je nezbytně nutné vypracovat. Právě u méně významných památek je potřeba jasně a jednoznačně formulovat jejich hodnotu a smysl. Zřetelné a srozumitelné zdůvodnění, proč je objekt předmětem památkového zájmu, je zde daleko důležitější než u prvořadých objektů, jejichž význam je nesporný.

Někdy lze v rámci této kapitoly přistoupit i k subtilnějším umělecko-historickým otázkám. Pak je nezbytné v rámci kapitoly příslušně citovat i další, zejména umělecko-historickou literaturu, kterou je nutné užít zvláště při zjišťování analogií, časového či autorského zařazení apod. (pokud není uvedena v přehledu literatury ve 4. kapitole).

Následující kapitoly 9 až 11 mají převážně praktický význam pro další zvažování přístupu k objektu, respektive jeho obnově. Jejich obsah organicky vychází z předešlých částí SHP.

Obdobné statě by měly být součástí běžné práce odborného pracovníka památkové péče, který vytváří vstupní památkové pokyny, vážící se na péči o objekt či jeho obnovu.

V rámci SHP je smysl této textové části nesporný. Jak již bylo výše uvedeno, zpracovatel průzkumu se podrobně seznámí s objektem do takové hloubky a míry, že jeho názor bude cennou součástí SHP. Jedná se nejen o určité právo, ale o potřebu zaujetí jasného postoje (s vědomím limitů uvedených v úvodu metodiky a v kap. 11). Informace získané zpracovatelem průzkumu často přesahují možnosti porozumění danému objektu, které mají další zúčastněné osoby či instituce. Pro ně pak je tato část SHP zdrojem cenných informací, doporučení a podnětů, které by měly na odborně odpovídající úrovni zvažovat při vlastní práci, navazující na SHP.

Praxe prokázala, že tyto kapitoly nejrychleji morálně stárnou. Tento fakt však nemůže popřít jejich aktuální význam, zvláště pokud budou následně chápány jako názor zpracovatele, žijícího v určité době, která jej ovlivňovala svými tendencemi. To odpovídá základnímu účelu SHP v praktické rovině, směřovat nejen k určení optimálního, ale často k dosažení brzkého rozhodnutí o způsobu péče o sledovanou památku.

9 Hodnotné detaily a jejich soubory

Jmenovitý seznam a jednoznačná identifikace všech hodnotných prvků či daných nedělitelných celků (např. komponované průčelí, jednotně pojedené interiéry, technologické celky – vždy s odkazem na rozbor, v němž je uvedený celek podrobně popsán).

Výčet nelze vztahovat pouze k některým, byť nejpodstatnějším etapám v dějinách zkoumané stavby, zohledněny musí být detaily pocházející ze všech etap vývoje památky. Například do staršího, jednotně dochovaného celku (i násilně) vložený prvek, pokud má sám o sobě určitou kvalitu, musí být ve výčtu uveden.

Taxativní výčet hodnotných částí má smysl pro prvotní orientaci, kterou rozbor objektu (v němž jsou uvedené prvky rovněž uvedeny a navíc podrobně popsány) a jeho hodnocení také sleduje. Podstatou je skutečně komplexní seznam a jednoznačná lokalizace uvedených prvků. Součástí výčtu musí být i předpokládané skryté prvky (malba, stropy, arch. detaily apod.), které bude nutné v dalších etapách ověřit a následně zohlednit.

Jasný přehled prvků má mimo jiné význam pro přípravu projektu "odstrojení", pro určení stupně ochrany (zakrytí, transfer a pod.) uvedených prvků. Tato kapitola je využívána projektanty, kteří se zde rychle orientují v možnostech i omezeních, daných podobou a vybavením jednotlivých částí památkového objektu. Náležitě formulované informace mohou vést k odpovídajícímu zohlednění památkových i uměleckých kvalit objektu. Ve výsledku se tento přístup

často shoduje i s optimálním využitím a ekonomickými zřeteli (např. v rámci plánované větší stavební aktivity).

10 Závady

Název lze upřesnit dle charakteru památky. Vychází se ze závěrů vyplývajících z průzkumu (poškození nejen detailu, ale i narušení urbanistická, architektonická, funkční aj.).

Výčet a jednoznačná identifikace všech závad, narušujících podle mínění zpracovatele průzkumu jak památku samotnou, tak i jako součást vyššího celku. Viz odlišné pojetí hodnotného detailu v kap. 9.

Charakter a skladba jsou shodné s 8. kapitolou SHP. Upozornit je třeba na širší záběr posuzování škod na zkoumaném objektu. Je nutno věnovat pozornost výše uvedeným hlediskům, a to zejména:

- *funkčnosti objektu v rámci odpovídajícího využití*
- *narušení celkového výrazu*
- *narušení hodnotného detailu*
- *narušení vztahových hodnot*
- *narušení dispozice*
- *narušení komunikačních schémat apod.*

Kapitola je informativním podkladem pro další jednání a následná rozhodnutí, která jsou v kompetenci příslušných orgánů státní památkové péče.

11 Náměty

Název kapitoly je možné upřesnit podle charakteru doporučení, skládajícího se vždy ze dvou zásadních složek:

- *náměty k prohloubení a upřesnění dosaženého poznání, bez kterých zpracovatel nepovažuje základní průzkum (standardní SHP) za ukončený*
- *náměty k další péči o objekt, případně náměty pro záchranu objektu či jeho obnovu*

Zpracovatel SHP zde ve formě doporučení vyjadřuje náměty významné pro další poznání objektu, pro jeho další existenci a funkční i estetické uplatnění.

Formuluje zásady zpracované na základě detailního poznání objektu a vyjadřující charakteristiku stavu a využití objektu, případně navrhuje úpravy či změny využití, vycházející z hodnocení památky (kap. 8).

Tato část vyjadřuje mínění zpracovatele SHP, nemůže nahrazovat vyjádření příslušných orgánů a organizací státní památkové péče ve smyslu zákona č. 20/1987 Sb. (viz kap. 3).

S ohledem na proměňující se charakter SHP je nedílnou součástí kapitoly seznam navazujících potřebných průzkumů. Integrální součástí kapitoly by proto mělo být i upozornění na dosud jen tušené, z náznaků, nejasných zpráv či analogií vyvozované závěry. Jedná se tedy o návrhy podrobnějšího průzkumu, zejména sondážního, dále použití určitých speciálních metod (např. dendrochronologie), archeologického a restaurátorského výzkumu. Nutnou náležitostí této části je i upozornění na potřebné zajištění odpovídajícího dohledu (případně jeho specifikace ve vztahu k nastoleným problémům) během stavebních prací, kdy dochází velice často ke zcela zásadním objevům podstatně ovlivňujícím výsledné hodnocení. Protože tyto průzkumy již zasahují do podstaty památky, podléhají přísnějším podmínkám a omezením, a proto je nezbytné je předem projednat s příslušnými úřady a odbornými ústavy.

Kapitola shrnující názory zpracovatele průzkumu na další přístup ke zkoumanému objektu byla patrně nejvíce diskutována. Objevily se názory, že tato část do SHP nepatří, že náleží výhradně odborné složce památkové péče.

Po obsáhlém jednání se však většina odborníků přiklonila k názoru, že tato kapitola má plné oprávnění i v rámci SHP s tím, že musí být zřetelněji definován její obsah a charakter. Jedná se o doporučení, vycházející z osobního názoru a zkušeností zpracovatele SHP. Nemůže ale nahrazovat odborné rozhodnutí, které je v kompetenci příslušných ústavů a úřadů. Při shodě názorů obou stran mohou být názory zpracovatele SHP převzaty, či pouze částečně korigovány. To však náleží dalšímu stupni práce při využívání SHP, tedy do úrovně odpovídající rozhledu a zkušenostem pracovníků státní památkové péče.

Zpracovatel průzkumu by tedy měl v rámci 11. kapitoly SHP jasně a přehledně vyjádřit svůj osobní názor na jednotlivé aspekty péče o příslušnou stavbu včetně případných úprav. Vyjádření by mělo sledovat širší urbanistické vazby, vymezení možných využití podmíněných zejména dispozicí a vybavením objektu, dále by se měl věnovat jednotlivým částem – prostorům i detailům. Zejména urbanistické a dispoziční problémy jsou mnohdy hodnoceny zběžně a pozornost je věnována až jednotlivostem, což je však obecnějším problémem památkové péče.

Při zvažování určitých zásahů je nutné jasně zdůvodnit navržené řešení, směřující k případné změně stavby. Jedná se zejména o doplňky, případně rekonstrukce, či na druhé straně o odstranění dosud existující součásti.

Při podrobnějším sledování obnovy jednotlivých částí zkoumané nemovité památky je doporučeno rozlišovat i více přístupů vycházejících z hodnocení stavby. Odstupňované hodnocení, návrhy několika variantních řešení a jejich zdůvodnění jsou znakem kvalitního SHP.

V prvé řadě se jedná o části stavby, které by měly být maximálně chráněny s ohledem na jejich zásadní význam (vytvářejí podstatu památky). Zde půjde převážně o rámcová doporučení náročnějších restaurátorských a konzervačních prací. Do uvedených částí objektu by mělo být zasahováno zcela minimálně. Určitou podskupinu tvoří významné části objektu, které jsou podstatněji

narušené a kde je např. doporučována rekonstrukce, doplnění nebo podobně. Zejména zde je vhodné obsáhlejší zdůvodnění a obhajoba návrhu.

Následují části stavby, které spoluvytvářejí hodnotu objektu. Možné jsou určité drobnější zásahy, jejichž charakter a rozsah by však měl být v textu striktně specifikován.

Určitou přechodovou oblastí může být indiferentní část objektu, kde jsou reálné podstatnější zásahy, někdy požadované s ohledem na nové využití. Musí být ale sledována odpovídající návaznost na další části památky.

Posledním souborem jsou velice citlivé části, kde zpracovatel průzkumu případně navrhuje podstatnější úpravy, doplňky či naopak odstranění určité části (prvku). Zde je nutné jasné zdůvodnění návrhu, zejména pokud by byl zásah nevratný.

V rámci této kapitoly by se měly u jednotlivých návrhů rovněž objevit přesné a jasné formulace, jež by vyjadřovaly autorovo přesvědčení o vyhraněném přístupu (který je třeba zdůvodnit), v jiných případech je žádoucí zmínění několika řešení, pokud situace není dle zpracovatele SHP zcela jednoznačná. K solidnosti práce přispívá i případné vymezení problémů, na které nemá zpracovatel zcela vyjasněný názor a jež budou v dalších etapách práce řešené.

12 Seznam obrazové a plánové přílohy

Členění obrazové a plánové přílohy není zcela striktně vymezeno, nutně vychází z charakteru i stavu zkoumaného objektu. Uvedené části dokumentace jsou proto členěny na části nezbytné a doporučené.

1 Dokumentace historického vývoje objektu

Skladba této části průzkumu je výrazně ovlivňována typem zkoumané památky.

A Mapa stabilního katastru (příslušný výřez)

Nezbytný je císařský otisk, v případě zásadnějších proměn indikační skica.

Mapa stabilního katastru dokládá podobu nemovité památky před polovinou 19. století, což je pro podobu objektu mnohdy rozhodující zlomové období. Způsob zpracování těchto map z nich činí nepominutelnou a mnohdy zásadní plánovou součást průzkumu.

B Reprodukce vybraných historických plánů a map

Výběr se provádí dle významu pro poznání, hodnocení či obnovu památky. Vychází, respektive je limitován současnými možnostmi publikovat příslušný materiál. (Seznam je uveden v 5. kapitole textové části.)

Výběr ze shromážděných historických plánů a map určuje zpracovatel průzkumu. Nejedná se o reprodukci veškerého nalezeného materiálu, ale o ty části, které zachycují zejména jednotlivé fáze proměn zkoumaného objektu.

V případě větších urbanistických celků je vhodné reprodukovat příslušný list Josefského vojenského mapování.

Uvedená historická dokumentace nemůže být zařazena bez příslušného zpracování či komentáře. Vyjádření k jednotlivým plánům je obsaženo v textové části SHP (kap. 4 a 7, případně 8), upozornit na nejvýznamnější zobrazené skutečnosti lze i v seznamu obrazové a plánové přílohy, která je pak pojata jako soubor popisů k jednotlivým přílohám. Jejich opakované uvedení na jednotlivých přílohách je přehlednější, s ohledem na reprodukční podmínky však není požadováno.

C Historická ikonografie

Výběr zahrnuje zobrazení zkoumaného objektu, významná pro poznání, hodnocení či obnovu objektu. Grafika, obrazy, historické fotografie apod. (Seznam je uveden ve 4. kapitole textové části.)

Výběr ikonografie určuje zpracovatel SHP. Soubor by měl obsahovat nejen dokumentaci původní podoby objektu, ale i pozdější vyobrazení, která by umožnila bližší poznání podoby objektu v jednotlivých etapách, a to až do současnosti.

Rozsáhlejší dokumentace je nutná zejména tehdy, když zpracovatel průzkumu navrhuje (zvažuje) určité změny, doplňky a rekonstrukční zásahy.

2 Dokumentace současného stavu

A Situace objektu ve vztahu k okolí

U rozsáhlejších staveb či objektů v rámci sídelních celků je tento plán žádoucí.

Zobrazení situace v době průzkumu nemůže nahradit mapa stabilního katastru. Pokud ve výjimečných případech neexistuje současné zaměření, lze je nahradit skicou. V každém případě je však vhodné zachytit aktuální vazbu objektu na okolí, u areálu pak většinou i návaznost na přilehlou krajinu.

B Nárys průčelí objektu (Doporučeno)

Zejména hlavní průčelí, případně další fasády s významnými prvky.

V případě absence vhodného zaměření je nutné nárysy alespoň částečně nahradit příslušnou fotodokumentací.

Nárys hlavního průčelí objektu (případně dalších fasád) je velice často přínosným doplněním dokumentace. Jeho nahrazení fotografií nelze považovat za plnohodnotné, byť někdy není odpovídající zaměření k dispozici. Je proto vhodné zařadit i zběžnou skicu, která by zvýraznila podstatné rysy průčelí.

Nárysy průčelí mají zásadní význam při zachycení některých nových poznatků (nálezy architektonických prvků nebo členění, barevného řešení a pod.), kdy mohou sloužit jako vhodný podklad pro jejich jednoznačné lokalizování formou schematického zobrazení. Jeho zpracování je pro průzkum výrazným a obtížně nahraditelným obohacením.

C Kresebná a fotografická dokumentace

Podoba a rozsah vyplývá z charakteru zkoumaného objektu (určuje zpracovatel průzkumu). Podstatné je určení částí (prvků), které budou dokumentovány slovně a které kresebně, případně fotograficky (určuje zpracovatel průzkumu). Mimo exaktní zaměření vybraných významných částí je po zvážení autora vhodné připojit případně i velice zběžné náčrty tvarosloví nepřístupných (neměřitelných) prvků apod. Při nálezech dokladů historické barevnosti, podstatných starších, či nově objevených prvků, konstrukcí apod. je vhodný samostatný výkres (schéma).

Zpracovatel může připojit i případné geometrické rozbory, rekonstrukce jednotlivých fází ve vývoji objektu (nárysy, trojrozměrná zobrazení) v podobě plánů, schémat či skic a další zobrazení, která jsou dle jeho mínění pro hodnocení objektu i jeho případnou obnovu vhodná a potřebná.

Fotografie dokumentují zásadní poznatky. Jsou obvykle zhotovovány zpracovatelem průzkumu a při dnešní přístupnosti fotografie se stávají nezbytností. Nenahrazují však samostatnou komplexní fotografickou dokumentaci (viz část IV/5).

Tato část je přes svůj základní význam pro SHP značně variabilní, vychází z přístupu zpracovatele SHP, charakteru objektu, možné míry jeho zkoumání i rozsahu nových nálezů. Z toho vyplývá i značný počet forem prezentace konkrétních nálezů, analýz i hypotetických rekonstrukcí a pod. Forma zpracování bude nutně rozdílná – od zběžných skic, či zběžného zakreslení do fotografií až po detailní zaměření. Volba by neměla vycházet jen z hlediska stáří a nesporné umělecké kvality, ale měla by se přednostně zaměřit i na prvky méně významné, které však budou ohroženy novými zásahy, či již dosáhly (často spíše přesáhly) meze své životnosti. Zde velmi záleží na zodpovědnosti a zkušenostech zpracovatele, jenž podle svého uvážení zařadí vybrané jednotlivosti do takto dokumentované skupiny. Např. zaměření typické části krovu (většinou vazby), či alespoň vhodné zvolené schéma je dnes již nutností.

Případné nákresy návrhů budoucích proměn sledovaného objektu by měly být přiřazeny k této části, protože posouzení jejich oprávněnosti vychází právě z nálezů a jejich vyhodnocení.

3 Srovnávací materiál

(Doporučeno)

Vhodné zejména u umělecky významných objektů a také u staveb s převládající provozní složkou. Obsahuje obrazovou či plánovou dokumentaci stylově, časově, či funkčně nebo provozně příbuzných staveb, umožňujících lepší zařazení, chápání a poznání sledovaného objektu.

Váže se na závěry SHP (viz zejména textovou část, kapitolu 8).

Zařazení srovnávacího materiálu není nutnou součástí SHP. V mnoha případech však může výrazně doplnit autorovy závěry a doporučení, které tak mohou získat na přesvědčivosti a průkaznosti. Povýšení SHP do roviny obecnějšího vědeckého výzkumu je tak zvýrazněno.

4 Grafické vyhodnocení SHP

Grafické vyhodnocení SHP je jeho základní a nedílnou součástí. Současně je základním prvkem grafické části SHP vyhodnocujícím a dokumentujícím vývoj objektu a vyjadřujícím názory zpracovatele na současný stav objektu.

Vyhodnocení je zakresleno do půdorysů všech podlaží včetně prostoru krovů. Vhodným doplňkem je pohled na střechy. V případě potřeby je možné provést hodnocení i ve svislých řezech. Doporučené měřítko (zejména pro větší celky) pro standardní SHP je 1:200, které odpovídá průzkumu objektu v lepším stavebním stavu, bez provádění sondáže. Případné užití podrobnějšího měřítka vyplývá z charakteru stavby či rozsahu zjistitelných poznatků. Na plánech musí být uvedena základní identifikace (název lokality, číslo popisné, příp. číslo katastru, označení světových stran, měřítko zobrazení, rok zpracování SHP, jméno odpovědného autora SHP). Doporučeno je jednoduché grafické měřítko. Legenda je uvedena na samostatném listu nebo je součástí každého plánu.

Grafické zpracování plánového podkladu:

V podstatě odpovídá běžným zvyklostem, vycházejícím z tradice SÚRPMO, či starším normám pro zaměřování historických objektů, s určitými differencemi, vycházejícími jak z měřítka, tak charakteru SHP.

Uvádíme výběr základních pravidel. Plně silně je kresleno zdivo v řezu, plně slabě hrany pod rovinou řezu, čárkovaně hrany nad rovinou řezu (včetně trámových stropních konstrukcí), čerchovaně sklopená čela kleneb (dle potřeby, s ohledem na jednoznačný tvar klenby; u nik a pasů lze vypustit), případně osy subtilních nosníků. Silně čerchovaně doporučujeme značit hrany střešní konstrukce (krovů), tečkovaně lze značit významné prostupy mimo rovinu řezu, případně průběh odstraněných, pro stavbu však podstatných konstrukcí. Dveře je vhodné odlišit od oken krátkou čarou v ose otvoru (pokud nejsou zachycena křídla a jejich otevírání). V úrovni krovů je nutno postupovat dle charakteru památky, zachycení jeho skladby není jednoznačným požadavkem (byť je mnohdy velice přínosné). Zobrazit je třeba veškeré další viditelné konstrukce (schodiště, viditelné hrany zdiva, komíny, případně vikýře).

Pro veškeré plány grafického vyhodnocení SHP platí především požadavek maximální čitelnosti a jednoznačnosti, čemuž je nutné podřizovat ostatní aspekty včetně případných korekcí ve značení (odchylky je nutno uvést v legendě). Prvotní je vždy přehlednost a názornost, z čehož vyplývají mnohé úpravy v pojetí kresby i v užití barev. Klasická barevná stupnice odpovídá zkoumaným objektům existujícím ve značně dlouhém období (v řádu staletí). Pokud se jedná o SHP stavby vzniklé z historického pohledu nedávno, či naopak i ve starším období prodávající rychle po sobě následující proměny, je nezbytné barevnou škálu adaptovat.

U složitějších celků je vhodné a někdy zcela nezbytné číslovat jednotlivé prostory (ve vazbě na textovou část – 6. kapitola, rozbor objektu). Pokud by toto číselné značení v plánech narušovalo přehlednost kresby, je vhodné je uvést v samostatné plánové příloze (viz IV/4/C).

A Stavební vývoj

Plány stavebního vývoje zobrazují slohové zařazení a dataci jednotlivých částí zkoumaného objektu. V legendě uvedené popisy mohou určit dle stupně dosaženého poznání základní zařazení („baroko“), přesnější určení („rané baroko“), přibližnou dataci („před rokem 1670“, „mezi lety 1650–1670“), v případě dostatečných informací i přesné autorské určení a doba stavby („Carlo Lurago, 1662–1663“). V poznámce u legendy je možný i určitý podrobnější výklad (případně odkaz na textovou část SHP).

Na základě zjištěných informací je třeba hodnotit veškeré části objektu. U časového zařazení je proto nutné důsledně rozlišovat dataci nespornou a hypotetickou. (Patrně jedinou výjimkou jsou rovné omítané podhledy, u kterých je datace bez písemných dokladů často nemožná).

Do plánů je někdy žádoucí speciální značkou (či spíše samotným letopočtem) vyznačit dataci nalezenou přímo na stavbě.

a) Barevné rozlišení stavebních etap

(srov. přílohu VII/1)

Značit je třeba veškeré konstrukce, a to jak v řezu, tak i nad jeho rovinou (stropy, klenby, záklenky, přesahující římsy a pod.). Jen výjimečně a s příslušným upozorněním lze plošně barvit konstrukce pod rovinou řezu (někdy užíváno např. při vyhodnocení střech zobrazených v pohledu). V principu doporučujeme respektovat zavedené značení používané v SÚRPMO.

Pouze ve výjimečných případech je vhodné s ohledem na čitelnost vyhodnocení barevnost modifikovat, ovšem pokud možno v minimálním rozsahu.

Standardní barevné značení

- románský sloh – černá
- gotika – červená
- renesance – modrá
- baroko – hnědá
- klasicismus a empír – zelená
- období historizujících slohů – oranžová
- architektura 20. stol. – žlutá
- architektura 21. stol. – bílá

Konstrukce, jejichž zařazení je problematičtější (vyšší míra hypotézy), je vhodné vyznačit světlejším odstínem příslušné barvy, případně doplnit graficky (např. šrafovaním daných úseků). Při dvou nad sebou ležících konstrukcích (zejména u stropů) lze plochu v příslušném půdorysu vyznačit šikmými pruhy příslušných barev.

V případech, kdy má zásadní význam vnější úprava stěny (v úrovni omítky, případně i rozhodující barevnosti), která je odlišná od její „hmoty“, lze toto označit předloženou linkou odpovídající barvy. Pokud je stropní konstrukce odlišná od výrazné povrchové (mladší) úpravy, má přednost konstrukce (základní tvar). Výjimečně je možné v kolečku označit slohové zařazení povrchové vrstvy (např. výrazné malby na starší konstrukci)

Pokud jsou prokazatelně zjištěny dvě odlišné stropní konstrukce nad sebou (nebo zásadní oprava krovové konstrukce), je vhodné použít šikmé širší pruhy příslušných barev.

b) Grafické (černobílé) rozlišení stavebních etap

(srov. přílohu VII/2)

V rovině řezu je nutné rozlišit jednotlivé fáze vývoje. Stáří konstrukcí mimo rovinu řezu nelze zobrazit s ohledem na přehlednost plánů. Proto je grafické řešení pro vyznačení stavebního vývoje nutno chápat jako méně přehledné a co do množství informací výrazně ochuzené. V tomto případě je nutno v textové části (v 7., výjimečně 6. kap.) zcela důsledně časově zařadit veškeré horizontální konstrukce.

- románský sloh – černá plocha
- gotika – šrafovaní kose křížem
- renesance – šrafovaní svisle a vodorovně křížem
- baroko – šikmé šrafovaní
- klasicismus a empír – šikmé šrafy sdružené do dvojic
- období historizujících slohů – tečkované
- architektura 20. stol. – svislé šrafy
- architektura 21. století – vodorovné šrafy

Konstrukce, jejichž zařazení je problematičtější (vyšší míra hypotézy), je doporučeno značit přerušovanou čarou (u románského stylu zrněním).

Nutno zdůraznit, že základní značení odpovídá nejlépe objektům proměňujícím se v průběhu staletí. Novostavby z období asi posledních 150 let mají určitá specifika, odrážející se v nutnosti někdy i podstatných úprav.

Při práci s finálním grafickým vyhodnocením je třeba si uvědomit, že grafické zobrazení je vždy do určité míry schematizováno. Ve složitějších bodech je pak při studiu potřeba doplnit grafické informace studiem odpovídající části v textu, který může zachytit i některé jemnější podrobnosti.

Jsme si vědomi určité nedůslednosti v přechodu zařazování dle stylů na úseky vymezené časově. Možným řešením by mohlo částečně být např. rozdělení na „modernu a postmodernu“ (pak by byl předěl vložen do doby po 1. světové válce a na konec 20. století). Tato poslední etapa je však pro malý časový odstup chápána rozdílně a její označování je proto stále otevřené (viz dále).

Vyhodnocení musí být zaneseno do půdorysů všech podlaží, včetně suterénu a krovů (případně i do výkresu střech). Vyhodnocení řezů není jednoznačně požadováno. Jejich případné užití vychází z charakteru objektu, složitosti jeho vývoje a zejména názornosti a průkaznosti daného plánu.

Základní měřítko výkresů 1:200 bylo prověřeno dlouholetou zkušeností. Podrobnější plány je možné užít, pak je však nutné sledovat i některé poměrně detailní skutečnosti, u nichž nelze bez sondáže často zcela odpovědně rozhodovat. Proto lze doporučit podrobnější měřítko plánů pouze v případě spojení standardního SHP s průzkumem hloubkovým.

Diskutovanou otázkou bylo i grafické vyhodnocování všech částí zkoumaného objektu. Řídce se vyskytující názory, že by měly být do plánů zaneseny pouze nesporné skutečnosti opomíjejí to, že SHP slouží velice často pro památkovou péči řešící neodkladné problémy. Proto je nezbytné – pochopitelně při odlišení hypoteticky zařazených konstrukcí – hodnotit všechny části objektu. U jednotlivých konstrukcí (zeď, strop, záklenek a pod.) je rovněž nutný příklon k určitému (případně hypotetickému) časovému zařazení.

Takové hodnocení však vyžaduje rozsáhlé zkušenosti a dlouholetou praxi v oboru. Rozdíl v kvalitě zpracovaných průzkumů se proto mnohdy projevují právě v míře jednoznačně a hypoteticky zařazených částí stavby. Určitá opatrnost a umírněnost při definitivních soudech práci nesnižuje, lze ji spíše hodnotit jako projev solidnosti.

V současné době lze považovat za optimální barevné vyhodnocení průzkumů, které je dnes ulehčeno reprografickou technikou. Grafické (černobílé) značení je výhodné pouze pro případnou rychlou reprodukci či publikaci v odborných časopisech. Tato možnost není natolik častá a pro publikování je nesporně vhodnější speciální zpracování plánu. Grafické zpracování umožňuje vložit do plánového vyhodnocení daleko méně informací, což je rozhodujícím momentem pro příklon k barevnému provedení.

Barevné označení jednotlivých etap vývoje vychází z praxe užívané v SÚRPMO, která se osvědčila. Tato barevná řada však není pochopitelně jediná možná. Vhodná a dostatečná je však pro značnou část standardních průzkumů. Jejich dodržování umožňuje snadnější orientaci, a lze je proto požadovat.

V některých případech je však potřeba barevnou škálu upravit. Jedná se zejména o průzkumy objektů, které prodělaly několik změn v rámci jednoho stylu. Pouze dva, maximálně tři odstíny jedné barvy jsou totiž reálně rozlišitelné. Zde je pak barevná škála speciální, takže její jednoznačný popis je nutné zvýraznit v příložené legendě, která je nezbytnou součástí každého SHP.

Periodou, která někdy vyžaduje podrobnější členění, je zejména období od sklonku 19. století. Např. secese se někdy ocitá spíše ve vazbě na starší, jindy mladší etapu, mnohdy však sehrává zcela samostatnou a významnou roli, vyžadující i grafické odlišení. Totéž lze konstatovat o kubismu či dalších, již jen poměrně krátce existujících, převrstvujících se, ale pro řadu objektů rozhodujících slohových (stylových) etapách. I zde je pak žádoucí vše zřetelně vyjádřit v příložené a dle potřeby upravené legendě. Pro naši architekturu 20. století se dnes jeví určitými mezníky zlomové historické situace (do 1. světové války, meziválečné období, úsek do roku 1948, nesporně pak období před a po roce 1989), členění do etap zde však musí nutně vycházet z konkrétní situace dané zjištěnými zásahy.

Výše uvedené aktuální změny standardního barevného značení platí i pro starší období, pokud v rámci jednoho stylu došlo k vícenásobné proměně zkoumaného objektu (např. se společně mohou vyskytovat části stavby z rané, vrcholné a pozdní gotiky).

Pozn.: V praxi se osvědčilo barvení plánů vodovými (nebo anilínovými) barvami. Při užití kopírovací techniky se ukazuje jako vhodnější pečlivé barvení

klasickými pastelkami, kdy je odstín barvy zvolený tak, aby byl při kopírování dobře rozlišitelný. V současné době je již možné vyhotovování plánů včetně barevného vyhodnocení pomocí grafických počítačových programů.

B Hodnocení objektu

Plány zobrazují vyhodnocení zkoumaného objektu z hlediska památkového, umělecko-historického i estetického. Zachycují kvalitu i stupeň narušení jednotlivých částí zkoumaného objektu. Jsou organickou součástí průzkumu. Pouze u objektů, které jsou hodnotné ve všech svých součástech (zejména sakrální objekty a zříceniny), lze tuto část vypustit, protože veškeré jejich prvky dosahují maximálních kvalit a grafická informace by byla v této položce minimální.

Vycházejí z názorů zpracovatele průzkumu (viz textovou část, kapitolu 11).

Vyhodnocení je zaneseno do půdorysů všech podlaží. Doporučené měřítko je 1:200, případně podrobnější, vyplývající z charakteru stavby.

Hodnotit je třeba veškeré části objektu (zdívo i prostory, příp. horizontální konstrukce).

a) Barevné značení

(srov. přílohu VII/3)

- konstrukce a prostory tvořící podstatu objektu – tmavě hnědá či černá (u prostorů šedá)
- konstrukce a prostory hodnotné – hnědá či okrová
- konstrukce a prostory neutrální, indiferentní – ponecháno nebarvené
- konstrukce a prostory rušivé – žlutá
- konstrukce a prostory objekt zásadně poškozující – oranžová
- konstrukce a prostory navržené k obnově – červená
- hodnotné průčelí či jeho prvky – hnědá či černá linka před příslušnou fasádou, přerušovaná linka naznačuje poškozenou fasádu obdobného charakteru
- hodnotné prvky ve svislých konstrukcích, jako dveře, římsy, malba apod. – modrá linka plná či přerušovaná dle stupně dochování či významu
- hodnotné prvky (dekorace) stropů a kleneb – modré plné kolečko při středu příslušného prostoru, modrý obrys značí narušený či méně významný prvek
- hodnotné podlahy – červené plné kolečko či jeho obrys – viz výše
- při návrhu odstranit nižší stropy (podhledy) a zachovat konstrukci umístěnou výše je vhodné značení úzkými šikmými pásy příslušné dvojice barev

b) Grafické značení

(srov. přílohu VII/4)

U složitějších objektů, zejména při náročněji členěných střepech či klenbách je grafické značení značně nepřehledné, a proto se nedoporučuje. V případě nezbytnosti je pak třeba vypustit značení ploch, čímž je vypovídací hodnota plánů výrazně ochuzena, a to výrazněji, než při grafickém vyhodnocení stavebního vývoje. U jednoduchých půdorysů lze grafické označení ploch s vřadami přijmout.

Návrh grafického vyhodnocení:

- konstrukce tvořící podstatu objektu – plošně černě
- prostory tvořící podstatu objektu – šrafování kose křížem (výjimečně; u jednoduchých půdorysů)
- konstrukce hodnotné – šrafování kose křížem
- prostory hodnotné – šrafování kose křížem přerušovaně (výjimečně; u jednoduchých půdorysů)
- konstrukce a prostory neutrální, indiferentní – ponechat nebarvené
- konstrukce rušivé – šrafování svisle a vodorovně křížem
- prostory rušivé – šrafování svisle a vodorovně křížem (výjimečně; u jednoduchých půdorysů)
- konstrukce objekt zásadně poškozující – šrafování přerušovaně křížem, svisle a vodorovně
- prostory objekt zásadně poškozující – šrafování přerušovaně křížem, svisle a vodorovně (výjimečně; u jednoduchých půdorysů)
- konstrukce a prostory navržené k obnově – neznačeno
- hodnotná průčelí či jeho prvky – černá linka před příslušnou fasádou, přerušovaná linka naznačuje poškozenou fasádu obdobného charakteru
- hodnotné prvky ve svislých konstrukcích jako dveře, římsy, malba apod. – dtto
- hodnotné prvky (dekorace) stropů a kleneb – plné kolečko při středu příslušného prostoru
- hodnotné podlahy – prázdné kolečko
- zakryté stropní konstrukce – neznačeno

S ohledem na zjevné proměny názoru na toto hodnocení zkoumaného objektu jsou v odůvodněných případech použitelná odlišná značení. Nejpodstatnější však je jasné a zřetelné označení v odpovídající legendě.

Jako další zpřesnění dokumentační roviny lze zejména u složitějších objektů obsahujících větší počet významných detailů použít jednotné značení všech detailů – např. kroužkem s příslušným číslem, odpovídajícím textu, případně tabulce.

Základní pravidla jsou shodná s vyhodnocením stavebního vývoje objektu. Významná je zde vazba na textovou část, na kapitoly 9, 10 a 11. Popis by měl zaručit jednoznačnou vzájemnou identifikaci sledovaných prvků či námětů pro navrhované zásahy.

Rozsahu potřebných informací obsažených ve vyhodnocovaných půdorysech mnohdy nevyhovuje grafické řešení. Při vypuštění plošného značení kvalit jednotlivých prostorů je proto nutné uvést (shodně jako u grafického značení vývoje stavby) jejich přehledný seznam. Pouze u větších měřítek, nebo jednodušších objektů lze půdorys pokrýt grafickým rastrem tak, aby informace a přehlednost plánů nebyla na neúnosnou míru potlačena (viz výše).

C Půdorysy s doplňujícími informacemi

(srov. přílohu VII/5)

(Doporučeno)

Zejména u složitých objektů je vhodné přehledné grafické vyjádření dalších informací:

- fotografická dokumentace (s číslem příslušné fotografie a přibližným vyznačením umístění fotografického přístroje ve vrcholu „V“; orientační šířka záběru dána rozevřením ramen)
- plánová dokumentace (označení samostatně dokumentovaných detailních prvků, např. svorkou s příslušným číslem)
- číslování jednotlivých prostorů
- označení míst vhodných pro další průzkum a dokumentaci (např. předsazenou čarou plošně odkrytí stěny, šrafované v ploše stropu, klenby či podlahy, oválem či zakřížkováním příslušné partie ve zdivu), užít lze i barevné odlišení

Řada nových poznatků a zejména při provádění standardního SHP jasněji specifikovaná potřeba navazujících specializovaných průzkumů vyvolávají nutnost doplnění klasického plánového vyhodnocení. Jedná se o doplňující třetí sadu půdorysů, sledující vazby textové a obrazové části dokumentace. Tyto plány však obsahují zejména upozornění na ty části objektu, kde je žádoucí přistoupit k zásahům do stavby s maximální obezřetností, případně kam je třeba zaměřit další výzkumné a dokumentační aktivity.

Označení není doposud jednoznačněji konstituováno, zásadou je přehlednost a úplnost informace.

5 Profesionální fotografická dokumentace současného stavu

Vhodné doplnění průzkumu, není však jeho základní součástí – jedná se o samostatnou přílohu.

Pokud je tato fotografická dokumentace prováděna v rámci průzkumu (tedy mimo vesměs nutnou a k SHP přiloženou dokumentaci pracovní), musí být jednotlivé záběry určeny zpracovatelem SHP. Informační hodnota je bez jeho účasti výrazně snížena a dokumentace nesplňuje nároky kladené na SHP.

Zejména pro rozsáhlejší dokumentaci interiérů je doporučeno dokumentaci doplnit půdorysnými plány (i schematickými) s jasným vymezením jednotlivých záběrů (viz bod E).

Optimální skladba:

- A) Dokumentace celku se zaměřením na širší urbanistické vztahy (vhodné panoramatické záběry).
- B) Dokumentace průčelí (fasád) objektu. U náročněji pojednaných částí exteriéru lze dokumentovat jednotlivé části a detaily (zejména portály, okna, římsy).

sy, štukové a malířské dekorace, sochařská a malířská díla, umělecko-řemeslné detaily, významné historické konstrukce aj.).

- C) Dokumentace všech významných prostorů, typické příklady dalších prostorů. U náročněji pojedených interiérů možná detailní dokumentace, v dalších prostorech pak zachycení hodnotných prvků nebo detailů (zejména portály, podlahy, klenby, výmalba, sochařské vybavení, kamna, umělecké i řemeslné detaily, významné historické konstrukce aj.).
- D) Dokumentace nálezů. Pouze v případě významných nálezů – lze kombinovat s plánovou částí.
Vždy je kladený zvýšený důraz na charakteristické prvky a části (včetně podrobnější dokumentace nových objevů), které mají vztah k závěrům zpracovatele průzkumu, a dále na prvky ohrožené chátráním či předpokládanými stavebními zásahy (viz. 2,3).
- E) Informativní dokumentace dalších objektů. (Doporučeno.) Obsahuje srovnávací materiál zejména pro ilustraci závěrů průzkumu.

Tato dokumentace není přímou součástí SHP, byť jeho hodnotu výrazně zvyšuje. K souběžné práci by mělo dojít na základě dohody s příslušným investorem.

Zhotovování podrobné fotografické dokumentace by mělo být obecnou náplní dokumentačních pracovišť památkových ústavů a tam působících profesionálních fotografů. Účast profesionálně vybaveného fotografa je v této práci podmínkou. Práci fotografa musí formou výběru jednotlivých záběrů řídit odborník. Zpracovatel SHP tuto dokumentaci, pokud byla již vyhotovena, musí v průzkumu uvést (textová část, kap. 4, 5).

Při souběžném zpracování může autor SHP v obsáhlejších popisech jednotlivých vyobrazení kvalifikovaně upozornit na významné skutečnosti. Pro snadnější orientaci (zejména u obsáhlejších souborů) je přínosné jednotlivé záběry jednoznačně graficky znázornit (viz výše). V textu SHP pak mohou být uvedeny odkazy na fotografie. Toto vše napomáhá snadnějšímu využití a přehlednosti průzkumu, a je proto nesporným přínosem i zárukou efektivního využití této práce.

V ADJUSTACE

Z dlouholetých zkušeností je zřejmé, že se kvalitně zpracovaný průzkum stává základním studijním materiálem a získává kvalitu pramene, který je archivován. Těto hodnotě často neodpovídá užití nových neproověřených materiálů, které použitelnost i životnost elaborátu bezprostředně ohrožují.

Jedná se především o nekvalitní umělé hmoty a lepidla, jež mohou práci při předpokládaném dlouhodobějším užívání zcela znehodnotit. Jako optimální se jeví adjustace v pevných deskách z přírodního materiálu, kdy jsou novodobé spojovací materiály („šrouby“ apod.), nahrazeny prošíáním kvalitním přírodním motouzem.

Vhodné je spojení textové a obrazové části do jednoho souboru (minimálně ve společných deskách) i v případě, že plány musí být náročněji skládány. Oddělení či odlišný formát obou částí práce často způsobuje jejich skladování na různých místech, což ztěžuje studium. Výjimkou jsou atypické průzkumy velkých celků, kde však uvedená nebezpečí rovněž hrozí.

Pokud jsou elaboráty SHP zpracovávány s ohledem na jejich dlouhodobé archivní uložení, je vhodné užít i pevnější papír s odpovídající kyselostí, nepodléhající časné destrukci.

Podrobnější informace o optimální adjustaci podá ve Státním ústředním archivu správce archivního fondu sbírky, případně se lze obrátit na internetové stránky archivu stavebně-historických průzkumů tamtéž (www.shp.cvut.cz).

Digitální zpracování lze za současných podmínek pokládat za plnohodnotné paré průzkumu, jehož klasická forma je ale stále považována za základní. Pro pozdější, náročnější digitalizaci bude sloužit jako vhodný podklad. Tento současným stavem techniky podmíněný názor může být následně upraven.

VI KONZULTACE A POSUZOVÁNÍ STANDARDNÍHO STAVEBNĚ-HISTORICKÉHO PRŮZKUMU

Prozatím nebyl oficiálně stanoven žádný systém kontroly. Dle zákona č. 20/1987 Sb., o státní památkové péči, ve znění pozdějších předpisů, je oprávněna provádět kontrolu Památková inspekce Ministerstva kultury ČR. Nemůže však postihovat zpracovatele chybných nebo nekvalitních SHP (pokud by jím nebyl např. památkový ústav zřízený MK ČR), může pouze iniciovat opatření k nápravě v případě, že by na základě těchto nevyhovujících podkladů vydal okresní úřad rozhodnutí.

Úplné posouzení způsobu zpracování určitého SHP by si v podstatě vyžádalo zpracování nového SHP, nebo alespoň jeho podstatné části (kompletní ověření v terénu a v archivech a následné posouzení závěrů i námětů). Základní posouzení je však možné již po prostudování elaborátu SHP.

A Konzultace

V současné době jsou na základě neformální dohody zájemcům poskytovány odborné konzultace. Konzultanty jsou pracovníci vybraní dle charakteru konkrétního SHP i vlastního odborného zaměření. Tato jednání zajišťuje Petr Macek.

Jednou za dva měsíce (první úterý v sudém měsíci od 13.00 hod, případně dle dohody) je organizováno pravidelné pracovní setkání v sídle Státního ústavu památkové péče v Praze (Valdštejnské nám. 3, Praha 1). Setkání vede Petr Macek. Zde je vhodné předložit k diskusi jednotlivé vybrané problémy, případně celé SHP ve stavu rozpracovanosti. Jak již bylo zmíněno, je tato možnost dobrovolná, vychází ze zájmu konkrétních zpracovatelů SHP.

Konzultaci spojenou obvykle se závěrečným zhodnocením provedeného SHP lze zajistit nejlépe formou **kontrolních dnů** v rámci zpracovávání, či po jeho dokončení, což je určeno charakterem průzkumu i zcela konkrétní situací. Probíhat může na místě při významném nálezů, či při dosažení určité podstatné etapy práce. Tyto možnosti však nastanou spíše ojediněle, zejména u nejvýznamnějších objektů, u objektů zvláště problematických, případně při zcela zásadních nálezech.

Jako optimální se proto jeví **diskuse nad dokončeným SHP**. Zpracovatel na místě nejdříve prezentuje problematiku a výsledky SHP s upozorněním na kritické body a citlivé oblasti daného úkolu. Pak následuje prohlídka objektu s diskusí nad jednotlivými aspekty práce. Po skončení prohlídky je vhodné formou zápisu doplnit průzkum o závěry, ke kterým širší kolektiv většinou dospě-

je. Někdy může jednání na místě vyústit i do zpracování samostatného doplnění ku zohledňujícího nově vyslovené podstatné názory.

Daný postup rozhodně nezpochybňuje odborné kvality a úroveň práce. Je dokladem obecně známé potřeby diskuse odlišně zaměřených expertů, jejichž společné jednání je pro všechny zúčastněné i pro práci samotnou vždy přínosné a inspirující.

Projednání (obhájení) výsledného elaborátu SHP je doporučeno požadovat již při zadání. Kontrolní den svolává většinou zpracovatel SHP, objednavatel SHP může dané setkání spoluorganizovat. Konání kontrolního dne je reálné v případě zájmu a dostatečného časového předstihu avizovat v odborném tisku (Zprávy památkové péče), a to s uvedením charakteru SHP včetně upozornění na zajímavé, či problematické body průzkumu.

B Posuzování SHP

V souvislosti s předkládanou metodikou byl vytvořen orgán, který je oprávněn se k SHP vyjadřovat. S ohledem na dohodu, přijatou v rámci pracovního setkání pracovníků provádějících SHP, byla ve vazbě na metodické a odborné činnosti garantované SÚPP navržena odborná komise, která může na základě vlastních zkušeností posuzovat charakter, rozsah i kvalitu SHP.

Členové:

Prof. PhDr. Mojmír Horyna (Filosofická fakulta University Karlovy, historik umění)

Ing. Petr Macek (Státní ústav památkové péče, stavební inženýr)

PhDr. Pavel Zahradník (Státní ústav památkové péče, historik)

VII SKLADBA STANDARDNÍHO STAVEBNĚ-HISTORICKÉHO PRŮZKUMU

TEXTOVÁ ČÁST:

1. Titulní list
2. Anotace
3. Úvod
4. Dějiny objektu – historická rešerše
5. Prameny, plány, ikonografie, edice pramenů, literatura
6. Rozbor objektu
7. Stavební historie
8. Hodnocení objektu
9. Hodnotné detaily a jejich soubory
10. Závady
11. Náměty
12. Seznam obrazové a plánové přílohy

OBRAZOVÁ A PLÁNOVÁ PŘÍLOHA:

1. Dokumentace dokládající historický vývoj objektu

- A) Mapa stabilního katastru (příslušný výřez)
- B) Reprodukce historických plánů a map
- C) Historická ikonografie

2. Dokumentace současného stavu

- A) Situace objektu ve vztahu k okolí
- B) Nárýs průčelí objektu (Doporučeno)
- C) Kresebná a pracovní fotografická dokumentace

3. Srovnávací materiál

(Doporučeno)

4. Grafické vyhodnocení SHP

- A) Stavební vývoj
- B) Hodnocení objektu
- C) Půdorys s doplňujícími informacemi (Doporučeno)

Samostatná příloha (rozšiřující elaborát SHP):

5. Profesionální fotografická dokumentace současného stavu

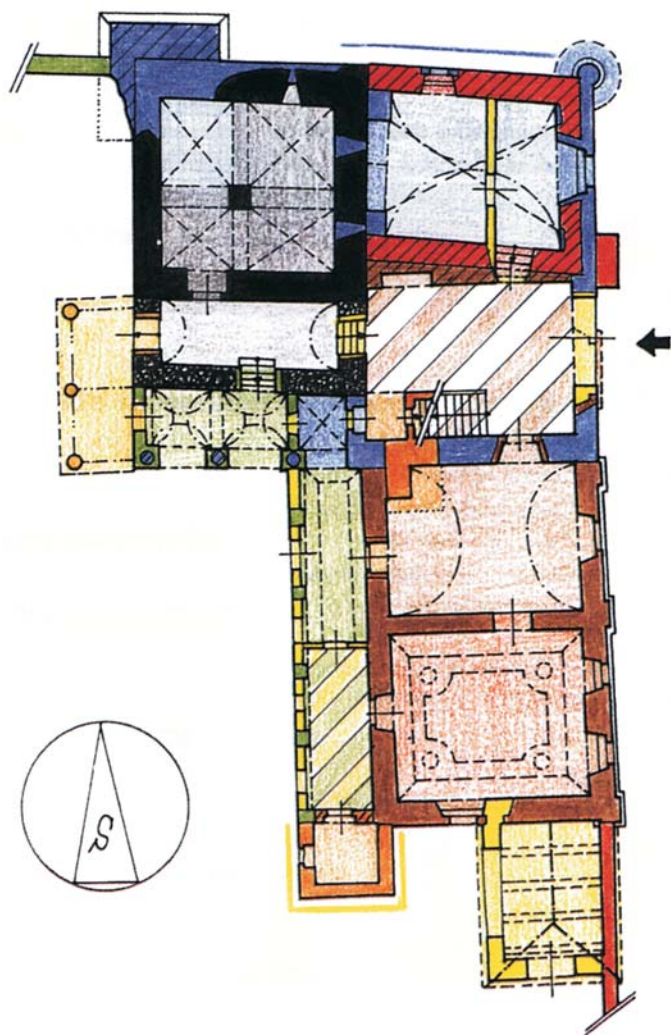
(s popisem, seznamem, případně grafickým zachycením umístění jednotlivých záběrů)

VIII VZOROVÉ SCHÉMA PLÁNOVÉHO VYHODNOCENÍ STANDARDNÍHO STAVEBNĚ-HISTORICKÉHO PRŮZKUMU S PŘÍSLUŠNÝMI LEGENDAMI

1. Stavební vývoj (barevná varianta)
2. Stavební vývoj (černobílá varianta)
3. Hodnocení objektu (barevná varianta)
4. Hodnocení objektu (černobílá varianta)
5. Půdorys s doplňujícími informacemi

Poznámka: Nejedná se o reálný objekt, základní snahou bylo shromáždění prvků ve vztahu ke značení uvedenému v textové části metodiky SHP.

VIII/1 – barevné vyhodnocení stavebního vývoje



Lokalita, čp. ...

Přízemí M 1:200

SHP autor, 1997

Legenda k barevnému vyhodnocení stavebního vývoje

Románské zdivo a prostory
(přelom 12./13. stol.)



Gotické zdivo
(přesněji nezařazeno)



Pozdně renesanční zdivo a prostory



Raně barokní zdivo a prostory
(cca do roku 1680)



Pozdně barokní zdivo a prostory
(1765–1769)



Klasicistní zdivo a prostory
(stavitel J. Pálek, 1802)



Zdivo a prostory z období historismu
(architekt F. Schmidt, 1886–1887)



Neoklasicistní pavilon
(konec 20. let 20. stol.)

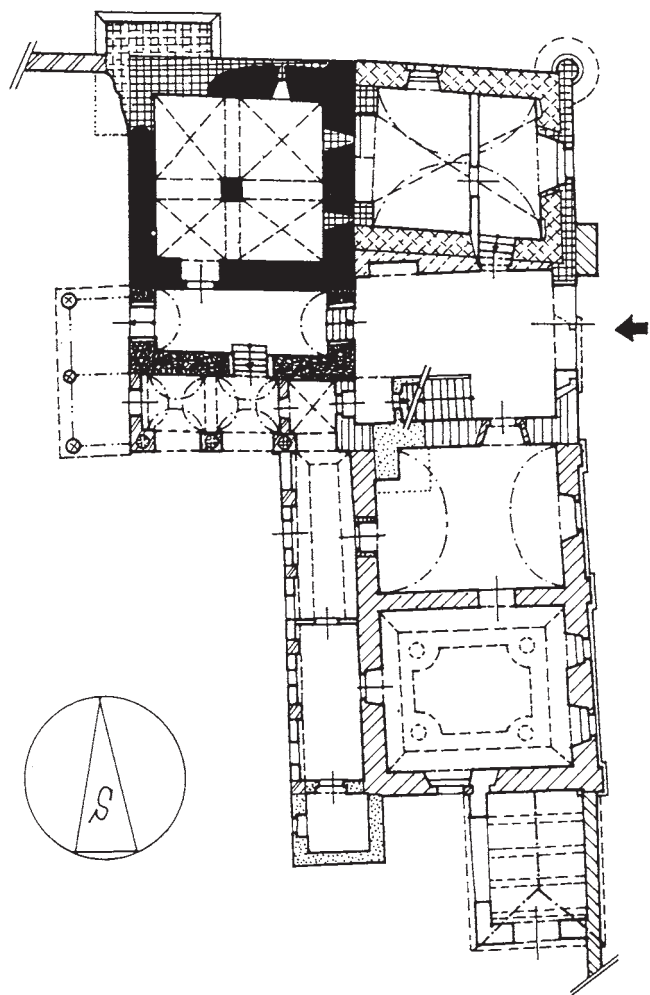


Novodobé utilitární zásahy
(mezi léty 1960–1980)



Hypoteticky zařazené zdivo značeno v ploše čárkováním, románské zrněním, klenby a stropy světlejším odstínem.

VIII/2 – černobílé vyhodnocení stavebního vývoje



Lokalita, čp. ...

Přízemí M 1:200

SHP autor, 1997

Legenda k černobílému vyhodnocení stavebního vývoje

Románské zdivo a prostory
(přelom 12./13. stol.)



Gotické zdivo
(přesněji nezařazeno)



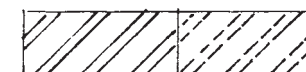
Pozdně renesanční zdivo a prostory



Raně barokní zdivo a prostory
(cca do roku 1680)



Pozdně barokní zdivo a prostory
(1765–1769)



Klasicistní zdivo a prostory
(stavitel J. Pálek, 1802)



Zdivo a prostory z období historismu
(architekt F. Schmidt, 1886–1887)

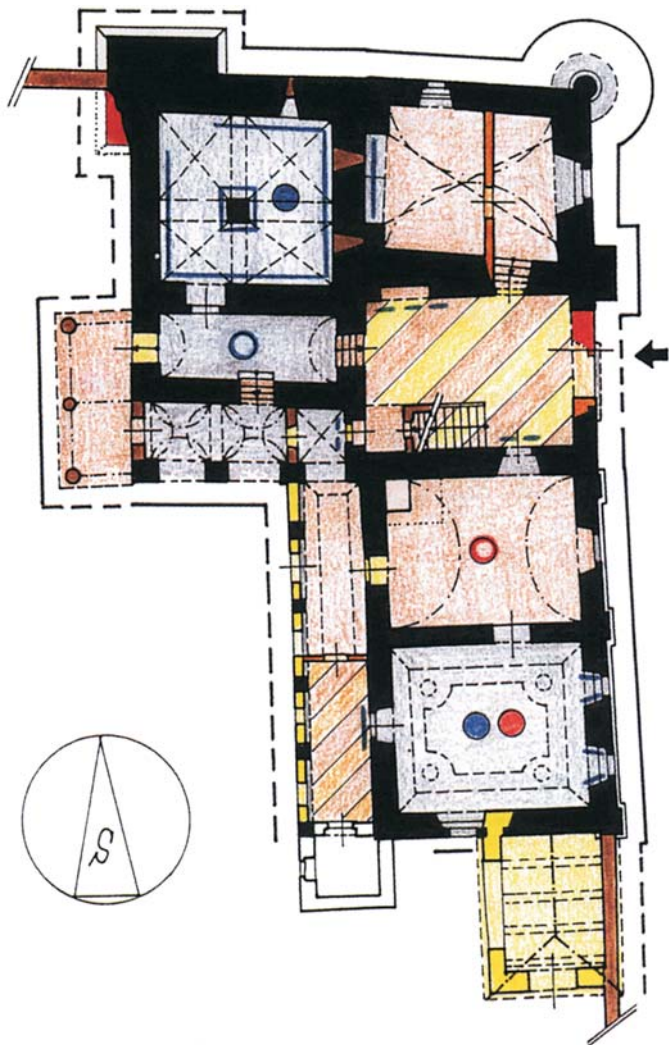


Neoklasicistní pavilon
(konec 20. let 20. stol.)



Hypoteticky zařazené zdivo značeno přerušovanou čarou.

VIII/3 – barevné hodnocení objektu



Lokalita, čp. ...

Přízemí M 1:200

SHP autor, 1997

Legenda k barevnému hodnocení objektu

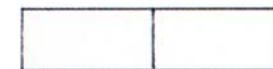
Konstrukce a prostory tvořící podstatu objektu



Konstrukce a prostory hodnotné



Konstrukce a prostory neutrální



Konstrukce a prostory (částečně) rušivé



Konstrukce a prostory zásadně rušivé



Konstrukce a prostory navržené k obnově



Hodnotná průčelí – zachovaná



– narušená



Hodnotné prvky – zachované



(svislé konstrukce) – narušené



Hodnotné prvky – zachované



(stropy a klenby) – narušené



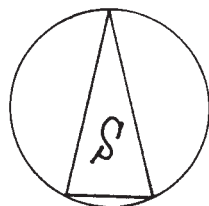
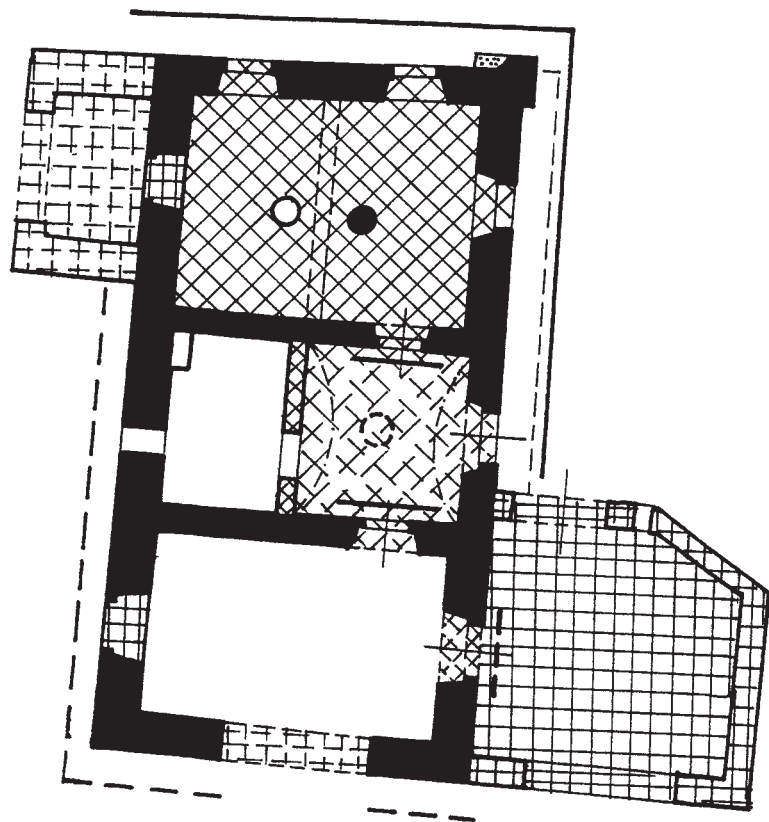
Hodnotné podlahy – zachované



– narušené



VIII/4 – černobílé hodnocení objektu



Lokalita, čp. ...

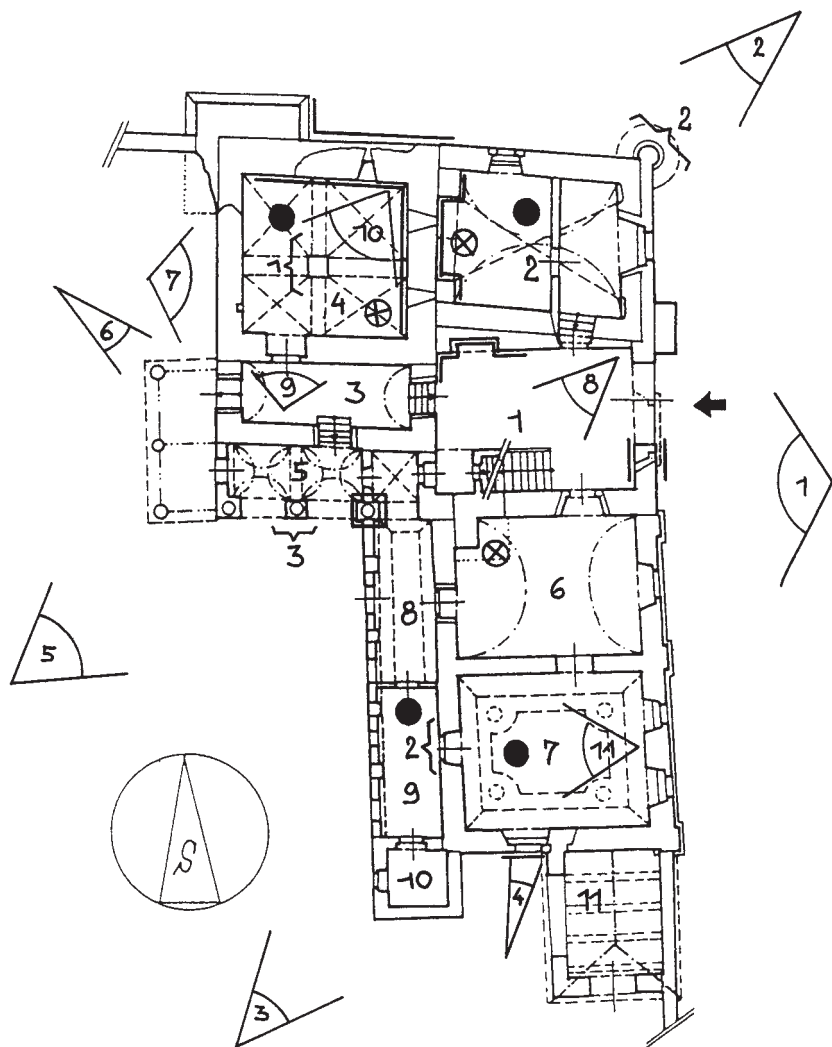
Přízemí M 1:200

SHP autor, 1997

Legenda k černobílému hodnocení objektu

Konstrukce a prostory tvořící podstatu objektu	
Konstrukce a prostory hodnotné	
Konstrukce a prostory neutrální	
Konstrukce a prostory (částečně) rušivé	
Konstrukce a prostory zásadně rušivé	
Konstrukce a prostory navržené k obnově	
Hodnotná průčelí – zachovaná	
– narušená	
Hodnotné prvky (svíslé konstrukce) – zachované	
– narušené	
Hodnotné prvky (stropy a klenby) – zachované	
– narušené	
Hodnotné podlahy – zachované	
– narušené	

VIII/5 – doplňující informace



Lokalita, čp. ...

Přízemí M 1:200

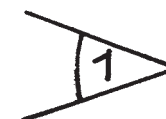
SHP autor, 1997

Legenda k doplňujícím informacím

Označení čísel místností (viz text)

1, 2, 3, ...

Označení fotografických záběrů
(viz pracovní dokumentaci)



Detailní dokumentace vybraných
prvků



Potřebné sondáže – svislých
konstrukcí



– stropů



Doporučení k archeologickému
výzkumu



Státní ústav památkové péče

Odborné a metodické publikace, svazek 23

Standardní nedestruktivní stavebně-historický průzkum

Petr MACEK

2., doplněné vydání

Vydal Státní ústav památkové péče v Praze v roce 2001
jako přílohu časopisu Zprávy památkové péče, ročník 61

Redakce: Ing. Jan Sommer.

Adresa redakce: Státní ústav památkové péče, redakce časopisu Zprávy památkové péče, Valdštejnské náměstí 3, 118 01 Praha 1, tel.: 02/57 010 144.

Technický redaktor: Jiří Sládeček.

Typo a sazba: A. N. R. Y.

Tisk: Durabo.

Nakladatel: Nakladatelství Jalna, Valdštejnská 4, 118 00 Praha 1,
tel./fax: 02/57 53 32 80–1.

Registrace povolena pod č. MK ČR 5993, MIČ 47 992.

RPP Bratislava pošt Praha, čj. 465 RPP/952 ze dne 18. 1. 1995.

Časopis rozšiřuje a objednávky předplatného přijímá a vyřizuje
DUPRESS, Podolská 110, 147 00 Praha 4, tel.: 02/41 43 33 96.

ISSN 1210–5538

ISBN 80–86234–22–3

Výběr publikací vydaných Státním ústavem památkové péče

Odborné a metodické publikace. Státní ústav památkové péče a ochrany přírody, Praha 1986-1991

(Od roku 1991 Státní ústav památkové péče):

1. Jiří HOŠEK: *Vlhnutí zdíva historických objektů a metody dodatečné hydroizolace*, 1986.
2. Marek LUKÁŠ, Věra VODÉROVÁ, Jiří VONDRA: *Údržba lidových staveb*, 1986.
3. Josef HOBZEK: *Kláštery v českých zemích z hlediska památkové hodnoty*, 1987.
4. Josef HOBZEK: *Vývoj památkové péče v českých zemích. Stručný nástin*, 1987.
5. Marie MARŠÁKOVÁ: *Metodika inventarizačního průzkumu chráněných území*, b. d.
6. *Metodické podklady pro bilanci významných krajinných prvků ČR v rámci národní koncepce tvorby a ochrany životního prostředí a racionálního využívání přírodních zdrojů do roku 2000*, 1988.
7. Jan ČEŘOVSKÝ: *Ekologická výchova ve velkoplošných chráněných územích*.
8. Miloš SUCHOMEL: *Záchrana kamenných soch*, 1988.
9. *Seminář o lidové architektuře, Plástovice 1987*, 1988.
10. Jiří BELIS: *Výtvarný vývoj varhanních skříní v Čechách*, 1988.
- **11. Hugo ROKYTA: *J. J. Winckelmann a Čechy*, 1988. (10 Kč)
12. Max DVOŘÁK: *Katechismus památkové péče*, ediční poznámka a doslov Jaroslav PETRŮ, 1991. (= Edice MONUMENTA, sv. 1)
- **13. Miloš SUCHOMEL: *Záchrana kamenných soch, 2. díl*, 1990. (20 Kč)
14. Petr MACEK: *Standardní nedestruktivní stavebně-historický průzkum*, 1997.
15. Vojtěch LÁSKA, Alfréd SCHUBERT, Josef ŠTULC: *Péče o střechy historických budov*, 1997.
- *16. Josef ŠTULC, Miloš SUCHOMEL, Ivana MAXOVÁ: *Péče o kamenné sochařské a stavební památky*, 1998. (20 Kč)
17. Jan SOKOL, Tomáš DURDÍK, Josef ŠTULC: *Ochrana, údržba a stavební úpravy zřícenin hradů*, 1998.
- *18. Věra KUČOVÁ, Pavel BUREŠ: *Principy péče o lidové stavby*, 1999. (57 Kč)
19. *Seznam neohroženějších a nevyužívaných nemovitých památek v České republice*, 1999.
- *20. Ladislav BEZDĚK, Květa KRÍŽOVÁ, Eva LUKÁŠOVÁ, Vojtěch PÍSAŘÍK: *Barevná fotodokumentace mobiliárních fondů hradů a zámků, (Metodika standardního postupu při zhotovování barevné fotodokumentace jako součásti Základní evidence mobiliárních fondů hradů a zámků)*, 2000. (40 Kč)
- *21 Ondřej ŠEFCŮ, Jan VINAŘ, Marie PACÁKOVÁ: *Metodika ochrany dřeva*, 2000. (70 Kč)
- *22 Zdeněk NOVÁK: *Dřeviny na veřejných městských prostranstvích*, 2001 (45 Kč)
- *23 Petr MACEK: *Standardní nedestruktivní stavebně-historický průzkum*, 2001 (2., rozšířené vyd.) (35 Kč)
- *24 *Seznam neohroženějších a nevyužívaných nemovitých památek v České republice*, 2001 (75 Kč)

Připravuje se vydání následujících titulů:

Historické hřbitovy a jejich památková ochrana. (Sborník statí)

Edice MONUMENTA. Státní ústav památkové péče, Praha, od roku 1991 (zatím vydány 3 svazky):

1. Max DVOŘÁK: *Katechismus památkové péče*, překlad, ediční poznámka a doslov Jaroslav PETRŮ, 1991.
2. Hans SEDLMAYR: *Demolovaná krása*, překlad, ed. poznámka a doslov Vlastimil JIŘÍK, 1992.
3. Václav RICHTER: *Památka a péče*, ediční poznámka a doslov Jaroslav PETRŮ, 1993.

Metodické materiály, které vyšly formou přílohy časopisu Zprávy památkové péče:

- Pavel ŠTASTNÝ: *Fasádní nátěrové hmoty k povrchové úpravě historických budov*, 1993.
- Jiří RATHOUSKÝ: *Konzervační prostředky pro kámen i jiné stavební materiály*, 1994.
- *Ivana KOPECKÁ, Martin DVOŘÁK: *Nároky na muzejní úložné prostory z hlediska stability různých materiálů*, 1995. (10 Kč)
- *Jiří ZELINGER: *Poškození kulturních památek vlivem světla a ochrana proti němu*, 2000 (20 Kč)

V redakci časopisu Zprávy památkové péče byly k vydání připraveny další přílohy:

- Zelená hora u Žďáru nad Sázavou. Příspěvky k dějinám a obnově poutního místa*, 1997. (Sborník statí)
- **Palácové zahrady pod Pražským hradem. Zahrada Ledeburská a Malá Pálffyovská*, 1997. (Sborník statí) (45 Kč)
- *Ivana MAXOVÁ, Vratislav NEJEDLÝ, Miloš SUCHOMEL, Pavel ZAHRADNÍK: *Mariánské, trojiční a další světecké sloupy a pilíře v okrese Svitavy*, 1997. (Soupisná publikace) (170 Kč)
- *Ivana MAXOVÁ, Vratislav NEJEDLÝ, Miloš SUCHOMEL, Pavel ZAHRADNÍK: *Mariánské, trojiční a další světecké sloupy a pilíře v okrese Ústí nad Orlicí*, 1998. (Soupisná publikace) (230 Kč)
- **Zříceniny historických staveb a jejich památková ochrana*, 1998. (Sborník statí) (150 Kč)
- *Ivana MAXOVÁ, Vratislav NEJEDLÝ, Pavel ZAHRADNÍK: *Mariánské, trojiční a další světecké sloupy a pilíře v okrese Rychnov nad Kněžnou*, 1999. (Soupisná publikace) (190 Kč)
- *Ivana MAXOVÁ, Vratislav NEJEDLÝ, Pavel ZAHRADNÍK: *Mariánské, trojiční a další světecké sloupy a pilíře v okrese Hradec Králové*, 2000. (Soupisná publikace) (160 Kč)

Tituly označené * je dosud možno zakoupit v redakci časopisu Zprávy památkové péče, Valdštejnské nám. 3, 118 01 Praha 1 nebo v knikupectvích ACADEMIA, Václavské nám. 34, Praha 1 (tel.: 02/24 22 35 11) a Národní třída 7, Praha 1 (tel.: 02/24 22 03 84, l. 359). Publikace označené ** lze zakoupit v knihovně SÚPP, Valdštejnské nám. 3, Praha 1. Ostatní publikace již byly rozebrány. V závorce jsou uvedeny prodejní ceny. U objednávek vyřizovaných poštou bude účtováno balné a poštovné.

STÁTNÍ ÚSTAV PAMÁTKOVÉ PÉČE

ISSN 1210-5538

ISBN 80-86234-22-3