

Čelákovice

Konstrukční principy výstavby a mladší transformace kostela Nanebevzetí Panny Marie

Milan Falta

Čelákovice¹ se nacházejí v úrodné nížině na levém břehu Labe, přibližně 6,5 km jihovýchodně od Staré Boleslavi a 25 km severovýchodně od jádra Prahy, v okr. Praha-východ. Jádro současného města se zformovalo až v blíže neurčeném období vrcholného feudalismu, a to v jižní poloze od dřívě osídleného místa nacházejícího se na skalnaté vyvýšenině (přibližně 175 m n. m.) ve strategické poloze umožňující kontrolu někdejšího brodu přes zde široce rozlitou řeku.² V oblasti tohoto raně feudálního centra, zaujímavějšího poloostrov vsunutý do řeky Labe, se předpokládá kontinuální osídlení od dob časného středověku. V polovině 10. století má území již funkci hradiště, v jehož západní části se předpokládá ke konci 10. století dřevěný dvorec.³ Patrně někdy na přelomu 12. a 13. století byl na nejvyšším místě ostrožny, východně od domělé tvrze, postaven románský kostel zasvěcený Nanebevzetí Panny Marie, respektive kostel Matky Boží, jak je uváděn k roku 1483.⁴ Zdejší uskupení, čítající vyjma tvrze a kostela s farou (později děkanstvím) pouze několik usedlostí se zázemím, bylo nazývané Hrádek, Na Hrádku nebo Hrádek Čelákov a tvořilo až do poloviny 19. století samostatnou osadu.⁵ První písemná zmínka o Čelákovících neboli „oppidum Selakowitz“ se objevuje v pravděpodobném falzu z roku 1290.⁶

Dobře zachovaná románská stavba kostela s mohutnou západní věží a barokním trojlístým východním chórem přitahovala pozornost badatelů již od poloviny 19. století. Mezi nejstarší autory zabývající se čelákovickým kostelem se bezesporu řadí kulturní historik Jan Erazim Wocel.⁷ Právě on byl jedním z prvních, který si uvědomil význam stavby, stáří jejího jádra a rozpoznal i pozdější přestavby. Ke konci 19. století je objekt popsán Ferdinandem

J. Lehnerem v časopisu *Method*,⁸ přičemž mírně pozměněný text publikuje o několik let později ve svém obsáhlém třísvazkovém díle.⁹ Detailní popis, v němž dokládá existenci obloučkového vlysu ve vrchních partiích věže, však obsahuje několik nepřesností. Mylně udává dva páry oken osvětlující loď a domnívá se, že kruchta v západní části lodi je neporušená, původní. Rozdílnost obou statí spočívá především v utřbení názoru na východní trojlístý chór. V dřívějším textu ještě Lehner polemizuje nad stářím závěru, byť připouští, že se může jednat o důmyslnou novostavbu z počátku 18. století, což v mladším textu potvrzuje. Důkazem je pro něj prosebný list ke sbírce na opravu kostela z roku 1713.¹⁰



Obr. 1: Čelákovice (okr. Praha-východ), kostel Nanebevzetí Panny Marie. Areál Hrádku, litografie podle kresby R. Brügera, cca 1840-1850 (Archiv Městského muzea Čelákovice).

Na počátku 20. století byl objekt podrobně popsán Antonínem Podlahou v *Soupisu památek*.¹¹ Autor se však dopouští taktéž chyb. V textu se mylně uplatňuje myšlenka románského trojlístého chóru (jenž měl být pouze zvýšen kolem roku 1720), která patrně vychází z Mádlova srovnání čelákovického kostela se zbořeným kostelem sv. Jana na Zábradlí v Praze.¹² Dále se Podlaha domnívá, že kobka v druhém patře věže byla dříve otevřena směrem do lodi a tvořila tak zřejmě druhé patro empory. Počet oken osvětlujících loď zvyšuje na šest, k původu empory se nevyjadřuje. Závažným příspěvkem k poznání historie kostela je článek

¹ K významu názvu města více Profous, A.: *Místní jména v Čechách I*. Praha 1947, s. 275.

² O urbanistickém vývoji města více v: Reml, L. – Líbal, D. – Penniger, R.: *Čelákovice SHP historického jádra města*. Praha 1979. Uloženo v archivu Národního památkového ústavu ú. o. p. středních Čech v Praze (P – 136).

³ Špaček, J.: Některé nové poznatky ze stavebně historického průzkumu a archeologického výzkumu bývalého Hrádku v Čelákovících. In: *Středočeský vlastivědný sborník. Roztoky u Prahy 1997*, s. 194.

⁴ Skružný, L. – Špaček, J.: *Patrocinia kostelů a patronáty světů ve zvoleném mikroregionu východně od Prahy v kontextu církevních dějin*. In: *Středočeský vlastivědný sborník. Roztoky u Prahy 1997*, s. 107.

⁵ Špaček, J.: *Čelákovická tvrz*. In: *Archaeologia historica 2*. Brno 1977, s. 127.

⁶ Emler, J. (ed.): *Regesta diplomatica nec non epistolaria regni Bohemiae et Moraviae II*. Praeae 1882, s. 656.

⁷ Wocel, J. E.: *Kostely románského slohu v Čechách, Památky archeologické a místopisné II/1857*, s. 120.

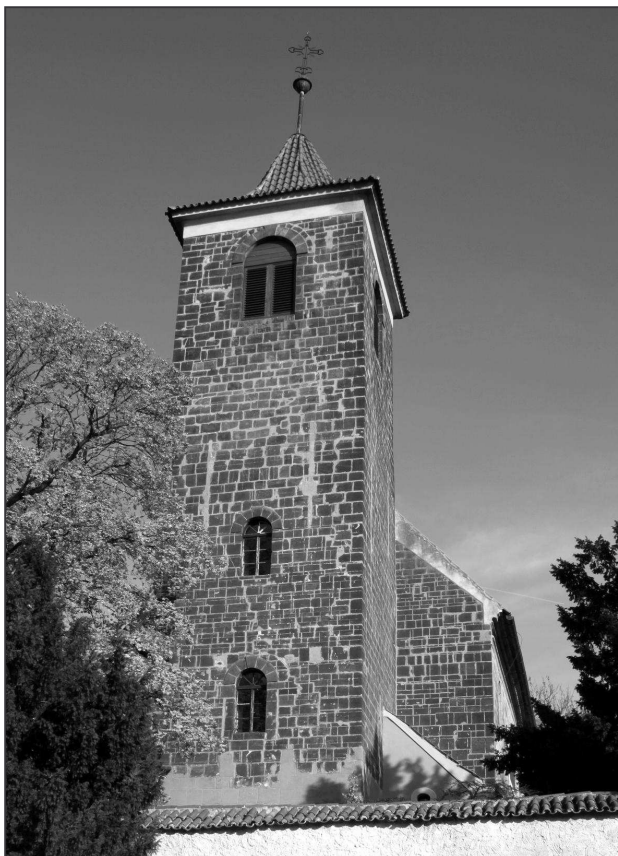
⁸ Lehner, F. J.: *Děkanský kostel Nanebevzetí P. Marie na hrádku Čelákově, Method XVIII/1892*, č. 11, s. 122-123.

⁹ Lehner, F. J.: *Dějiny umění národa českého I*, sv. II, část II. Praha 1905, s. 9-10.

¹⁰ Přepis prosebného listu např. v díle cit. v pozn. 9, s. 10.

¹¹ Podlaha, A.: *Soupis památek historických a uměleckých v politickém okrese Karlínském*. Praha 1901, s. 162-171.

¹² Mádl, K. B.: *Zbořený kostel sv. Jana na Zábradlí v Praze, Památky archeologické a místopisné XVII/1897*, s. 429.



Obr. 2: Čelákovice (okr. Praha-východ), kostel Nanebevzetí Panny Marie. Pohled na kostel od západu (foto M. Falta 2010).

Jiřího Jedličky, který v roce 1965 poukazuje na obsáhlou zprávu ze staré pamětní knihy čelákovického děkanství.¹³ V tomto pramenu je podrobně popsán celý proces přestavby kostela v letech 1708-1712, respektive novostavba tří apsid, zastřešení stavby a zaklenutí. Důležitost Jedličkova článku dokládá fakt, že ještě v 50. letech Zdeněk Wirth v soupisu Uměleckých památek Čech nepochybuje o románském původu trojlístého chóru.¹⁴ Čelákovickému kostelu, respektive jeho dílčím částem, se dále věnuje Václav Mencl. Nejdříve upozorňuje na pavlačovou tribunu přístupnou skrz věž,¹⁵ dále hodnotí tvarosloví portálu.¹⁶ Stavbě jako celku se věnuje Merhautová,¹⁷ avšak její popis není příliš výstižný.¹⁸ V obsáhlém díle věnujícím se románskému umění se Merhautová s Třeštíkem pouze velmi stručně zmiňují o vstupním portálu.¹⁹ Radová se v učebních textech ČVUT

¹³ Jedlička, J.: Přístavba kostela v Čelákovících na počátku 18. století, Památková péče 25/1965, s. 29-30.

¹⁴ Wirth, Z.: Umělecké památky Čech. Praha 1957, s. 81.

¹⁵ Mencl, V.: Panské tribuny v naší románské architektuře, Umění XIII/1965, č. 1, s. 43 (grafika na s. 40).

¹⁶ Mencl, V.: Vývoj středověkého portálu v českých zemích, Zprávy památkové péče XX/1960, č. 1. s. 12.

¹⁷ Merhautová, A.: Raně středověká architektura v Čechách. Praha 1971, s. 104-105.

¹⁸ Merhautová chybně uvádí počet oken osvětlující loď a nejasně se vyjadřuje k autenticitě empory (dílo cit. v pozn. 17, s. 105).

¹⁹ Merhautová, A. – Třeštík, D.: Románské umění v Čechách a na Moravě. Praha 1983, s. 262.

omezuje jen na publikování fotografie kobky ve střední části věže v souvislosti s výkladem technologie klenutí.²⁰ Totožnou fotografii bez bližšího popisu uvádí i Škabrada v monografii o stavebních postupech.²¹

V posledních letech se podrobněji kostelu věnují pouze Dalibor Prix²² a Jaroslav Špaček.²³ Prix ve své kandidátské práci zejména polemizuje o využitelném z exteriéru přístupném podkroví, zevrubně popisuje románskou tribunu včetně architektonických prvků a předkládá hypotézu o barokním snížení a znovu vztyčení věže. Špaček se zaměřuje především na přesnou deskripci stavby a připomenutí doložitelných přestaveb i historie kostela. Nicméně nově formuluje i teorii, že západní tribuna mohla být patrová s tím, že vrchní patro bylo přístupné portálem v severní stěně lodi.²⁴

Přestože románský původ kostela je rozpoznán již v polovině 19. století a na jeho význam, stejně tak jako blízké tvrze a celého prostoru Hrádku, upozorňovali mnozí badatelé po dobu více jak 100 let, nebyla doposud publikována precizní dokumentace.²⁵ Nepodařilo se ani přesvědčivě objasnit některé otázky týkající se principu a etapizace výstavby, mladších přestaveb objektu a některých konstrukčních anomálií. Diskutabilní se může jevit i současné umělecko-historické hodnocení architektonických prvků, zejména hlavního vstupního portálu chrámu.

Autorská dokumentace byla vyhotovená po provedení terénního průřezu kostela na přelomu let 2010-2011. Výzkum se zaměřuje na románskou fázi výstavby objektu. Pozornost se věnuje zejména principům etapizace výstavby, vzájemným vazbám jednotlivých stavebních částí a konstrukčním vztahům západního (štítového) průčelí lodi k tělesu věže. Nahlédnutí na kostel v procesu jeho vzniku umožní detailní analýza neomítnuté části severního průčelí lodi, zejména rozbor ložných a styčných spár v románském zdivu. Dále se zájem obrací na střední partii věže, odkud je přístupná valeně klenutá kobka umístěná dílem v západní štítové zdi lodi a dílem ve východní zdi věže. Funkce této prostory je spojována s určitým refugiem nebo úkrytem cenností. Vyhodnocovány jsou i poznatky vycházející z ohledání oken ve vrchních patrech věže. Díky zaměření, vyhodnocení a interpretaci jednotlivých stavebních prvků i celých částí objektu je možné definovat nejen stadia procesu výstavby, ale i hypotetickou podobu objektu v souvislosti s dokončením konkrétních etap a případné nedochované části objektu. Zobrazení pomocí počítačové 3D simulace umožní zřetelně si ozřejmit prostorové a konstrukční vztahy zaniklých i dochovaných součástí stavby a může přispět k racionálnímu hledání stop po před-

²⁰ Radová-Štiková, M.: Románské stavitelství – učební texty ČVUT. Praha 1976 (II. vydání v r. 1992), s. 84.

²¹ Škabrada, J.: Konstrukce historických staveb. Praha 2003, s. 112.

²² Prix, D.: Podoby a funkce podélných jednolodních tribunových kostelů 12. a první poloviny 13. století v Čechách. Praha 1989 (kandidátská práce), s. 169-173.

²³ Z poslední doby např. dílo cit. v pozn. 3, s. 192-206.

²⁴ Cit v pozn. 3, s. 195.

²⁵ Kostel byl zaměřen v r. 1985 studenty z Fakulty stavební ČVUT; při obnově pláště stavby byl proveden částečný stavebně historický průzkum. Za ústní sdělení děkuji J. Špačkovi.



Obr. 3: Čelákovice (okr. Praha-východ), kostel Nanebevzetí Panny Marie. Pohled na jižní stěnu věže a západní štít kostelní lodi (foto M. Falta 2010).

pokládáných procesech a tím i k verifikaci pracovních hypotéz.

Článek také klade důraz na mladší transformace objektu, respektive jeho západní části. S tím souvisí vyslovení nové hypotézy ohledně zániku původní románské tribuny a polemika nad proměnou komunikačních vazeb v této části chrámu. Pozornost je zaměřena i na snahu novověkých stavitelů o obnovení výtvarné celistvosti díla a uchování jeho archaického charakteru tím, že používali původní materiál i tvarosloví. Často tak vznikaly zajímavé a dosud nepopsané projevy různých historismů. Z tohoto důvodu je nutná i revize umělecko-historického hodnocení architektonických prvků, zejména ostění hlavního vstupního portálu chrámu, říms pilastrů i sloupu v podkruchtí. Jejich přehodnocení může zasáhnout do úvah o dataci vzniku kostela.

Velkoryse pojatý emporový kostel Nanebevzetí Panny Marie byl postaven v dominantní poloze patrně někdy na přelomu 12. a 13. století. Mencil stavbu datuje na základě analýzy portálu do období kolem roku 1200,²⁶ respektive do posledního dvacetiletí 12. století z důvodu užití pavlačové tribuny přístupné skrz věž.²⁷ Merhautová se přiklání spíše k dataci mladší, tedy opět kolem roku 1200, což zdůvodňuje složitější skladbou prostorů ve věži.²⁸

²⁶ Citace v pozn. 16.

²⁷ Citace v pozn. 15.

²⁸ Citace v pozn. 17.



Obr. 4: Čelákovice (okr. Praha-východ), kostel Nanebevzetí Panny Marie. Pohled na jižní fasádu kostelní lodi s dvojicí románských oken od jihovýchodu (foto M. Falta 2010).

S touto dobou výstavby souhlasí i Špaček.²⁹ Prix dataci posouvá až k přelomu prvé a druhé čtvrtiny 13. století, což opírá o analogické srovnání s dalšími románskými stavbami.³⁰ Definování časového rozmezí doby výstavby kostela zatím není možné, přestože proběhla snaha o dendrochronologické datování. Vzorek odebraný z hranolu uloženého v nadpraží vstupu do kobky ve střední části věže však neposkytl potřebná data pro určení časového horizontu. Jiný dřevěný prvek pocházející z období raného středověku zatím nebyl v objektu identifikován.³¹

Čelákovický kostel byl pravděpodobně založen v jedné fázi nad celým zamýšleným půdorysem, tedy jako celek čítající loď s východním presbytářem a západní věží. O typové příslušnosti kněžiště zatím nejsou k dispozici žádné informace.³² Mladší úpravy interiéru lodi překryly

²⁹ Citace v pozn. 3.

³⁰ Citace v pozn. 22, s. 171.

³¹ Špaček upozorňuje na zbytky prken po bednění klenby a dodává, že se stanou předmětem dendrochronologického výzkumu. Použitelnost těchto vzorků pro daný účel je však minimálně spekulativní (dílo cit. v pozn. 3, s. 202).

³² Zatím žádný z badatelů se přímo nevysslovil k možné podobě východního závěru. Nicméně Prix kostel analogicky spojuje s Kyjemi, Špaček (dílo cit. v pozn. 3, s. 197) upozorňuje na zaoblené kvádřky v trojlístém chóru, z čehož usuzuje na zakončení apsidou.



Obr. 5: Čelákovice (okr. Praha – východ), kostel Nanebevzetí Panny Marie. Pohled na románské okno, zazděný portál a barokní okno na jižní fasádě lodi (foto M. Falta 2010).

jakékoliv stopy po někdejší závěru a archeologický průzkum zatím nebyl proveden. Vlastní chrámová loď má vnitřní šířku 7,3 metru a předpokládaná délka románského stavu je přibližně 10 metrů. Tloušťky zdí lodi se pohybují v rozmezí od 1,45 do 1,67 metru a výška lodi před zřízením klenby byla přibližně 9,7 metru. Osvětlení interiéru zajišťovala vysoko položená okna, jedno se nacházelo v severní stěně a dvojice ve stěně jižní. Přístup byl umožněn portálem zřízeným ve střední části jižní stěny.

K rozboru postupu výstavby raně středověké fáze kostela v Čelákovicích byla využita analýza ložných a styčných spár na severní stěně lodi. Obvykle je pro tento účel vyhodnocována dislokace plomb, respektive kapes po nosných prvcích konzolového lešení, nicméně na severní stěně lodi zatím nebyly tyto prvky v požadovaném rozsahu identifikovány.³³ Pozůstatky stop po lešení vykreslí na plášti objektu linie, které korelují s tělesnou výškou zedníků a odpovídají jednomu stavebnímu záběru. Škabrada uvádí limitní výšku záběru na hranici 1,2 metru.³⁴ K postupu

³³ Rozbor postupu výstavby byl zatím vyhodnocen pouze na severní stěně lodi, přestože je jižní fasáda taktéž obnažena. Vzhledem k početným pozdějším zásahům však postrádá potřebnou vypovídací hodnotu.

³⁴ Citace v pozn. 21, s. 37.



Obr. 6: Čelákovice (okr. Praha-východ), kostel Nanebevzetí Panny Marie. Detail ostění vstupního portálu (foto M. Falta 2010).



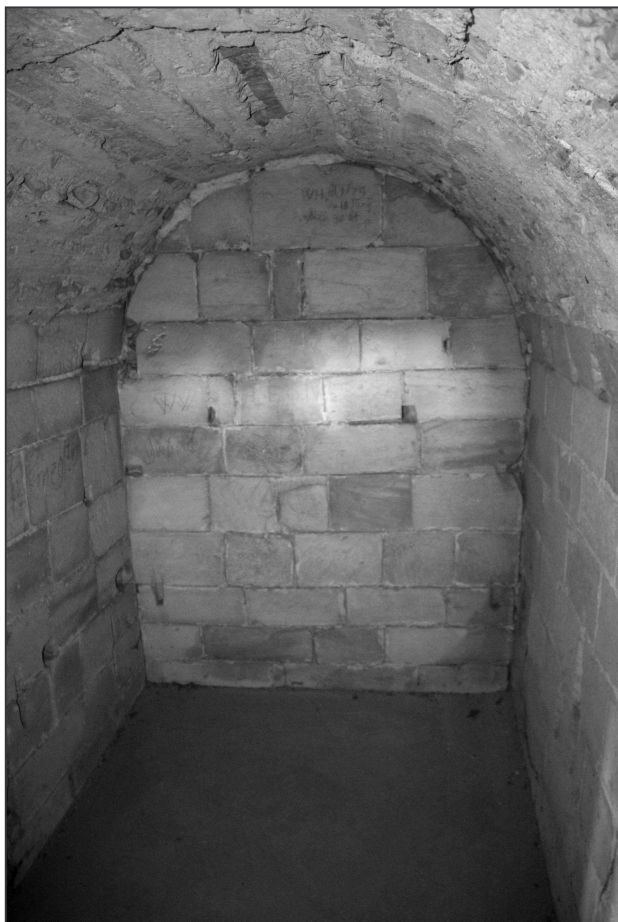
Obr. 7: Čelákovice (okr. Praha-východ), kostel Nanebevzetí Panny Marie. Hlavice přípory pod emporou (foto M. Falta 2010).

výstavby je třeba připomenout, že několik záběrů tvořilo konstrukční fázi. Jednotlivé fáze jsou od sebe rozeznatelné například rozdílnou strukturou zdiva, spárořezem, použitým materiálem nebo velikostí kvádrů.³⁵ Je nasnadě se domnívat, že stavební fáze se mohou shodovat s roky, respektive sezónami, které byly přerušeny zimní technologickou přestávkou. Tuto domněnku prozatím není možné doložit na základě jiných historických pramenů.

Přestože se na severní fasádě kostela nenacházejí stopy po konstrukci konzolového lešení, i tak byly dohledány zřetelné stopy stavebního procesu. I přes absenci geodetického nebo fotogrametrického zaměření jsme schopni na severní fasádě lodi kostela rozeznat několik fází výstavby i jednotlivé záběry. V první nadzemní fázi byly zdi lodi vyzděny pravděpodobně do výšky cca 1,8 metru,³⁶ kde mohla být stavba přerušena. Jedná se o úroveň založení pasů předpokládané románské empory. V následujícím období výstavba pokračovala do výšky cca 3,25 metru. Přerušeni v této úrovni dokládá nápadný pás větších kamenných

³⁵ Více o principu výstavby románského kostela Falta, M.: Středověký vesnický kostel v Čechách. In. Historická zkušenost v architektuře a udržitelný rozvoj. Praha 2012, s. 6-14.

³⁶ Výškové kóty týkající se pláště lodi jsou vztaheny k současné úrovni terénu, která se nachází přibližně 0,5 m nad úrovní předpokládané románské podlahy lodi.



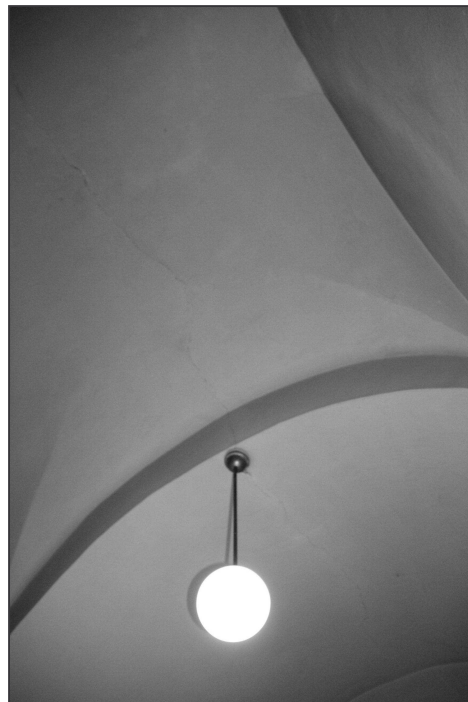
Obr. 8: Čelákovice (okr. Praha-východ), kostel Nanebevzetí Panny Marie. Celkový pohled do kobky v předpokládaném druhém románském patře věže (foto M. Falta 2010).



Obr. 9: Čelákovice (okr. Praha-východ), kostel Nanebevzetí Panny Marie. Detail klenby kobky v předpokládaném druhém románském patře věže (foto M. Falta 2010).



Obr. 10: Čelákovice (okr. Praha-východ), kostel Nanebevzetí Panny Marie. Detail nadpraží vstupu do kobky v předpokládaném druhém románském patře věže (foto M. Falta 2010).



Obr. 11: Čelákovice (okr. Praha-východ), kostel Nanebevzetí Panny Marie. Pohled na vynášecí pas a klenbu v podvěžní kobce (foto M. Falta 2010).



Obr. 12: Čelákovice (okr. Praha-východ), kostel Nanebevzetí Panny Marie. Odlehčující arkáda západní zdi lodi v úrovni empory (foto M. Falta 2010).

bloků. Zdali se jedná o poslední vrstvu II. fáze nebo první vrstvu III. fáze není možné jednoznačně určit. Předpokládaný předěl, respektive technologická přestávka, se nachází v úrovni vrcholnice domnělé klenby empory.

Zajímavý je středový pás zdiva lodi, který byl zděn ve dvou konstrukčních fázích, jež však od sebe nebyly odděleny vodorovnou spárou. V centrální části stěny je patrná jednoznačná dělicí spára, která je několikrát zalomená. Definuje tak pravděpodobně jednotlivé stavební záběry, které byly v této části chrámu vysoké v rozmezí 700 – 850 mm a tvořily je vždy tři řádky kvádřového zdiva. Důvod tohoto „schodovitého“ ukončení stavební fáze zůstává nejasný. Čtvrtá stavební fáze byla opět ukončena vodorovným předělem, a to v předpokládané výši 6,2 metru, tedy v úrovni parapetu románského okna. Ukončení páté fáze není dobře čitelné, ale zřejmě skončila v úrovni paty záklenku románského okna, respektive ve výši 7,8 metru. Šestá stavební fáze byla pro loď závěrečná. Byly zkonstruovány záklenky oken, pravděpodobná dekorativní podstřešní římsa a ve výši zhruba 9,5 metru byla loď zastropena a zastřešena.

V jaké časové souslednosti k výstavbě pláště lodi byla zhotovena západní tribuna, není možné uspokojivě doložit. Nicméně je důvodné se domnívat, že původní románská pavlačová tribuna zde není zachována. V současné době se v západní části lodi nachází kruchta podklenutá dvěma poli



Obr. 13: Čelákovice (okr. Praha-východ), kostel Nanebevzetí Panny Marie. Detail skladby klenby kobky v předpokládaném druhém románském patře věže (foto M. Falta 2010).

křížové klenby s hřebínky. Dva nestejně široké čelní eliptické oblouky dosedají na středový sloup bez patky i hlavice (hlavici supluje pouze profilovaná deska) a na přízední pilíře s římsovými konzolami. Jedna přípora se nachází také při západní stěně, nicméně nepodporuje střední dělicí pas, jelikož zde chybí.³⁷ Dosavadní literatura se touto emporou zabývá pouze okrajově, ale v zásadě se shoduje na jejím románském původu s tím, že klenby jsou zřejmě mladší.³⁸

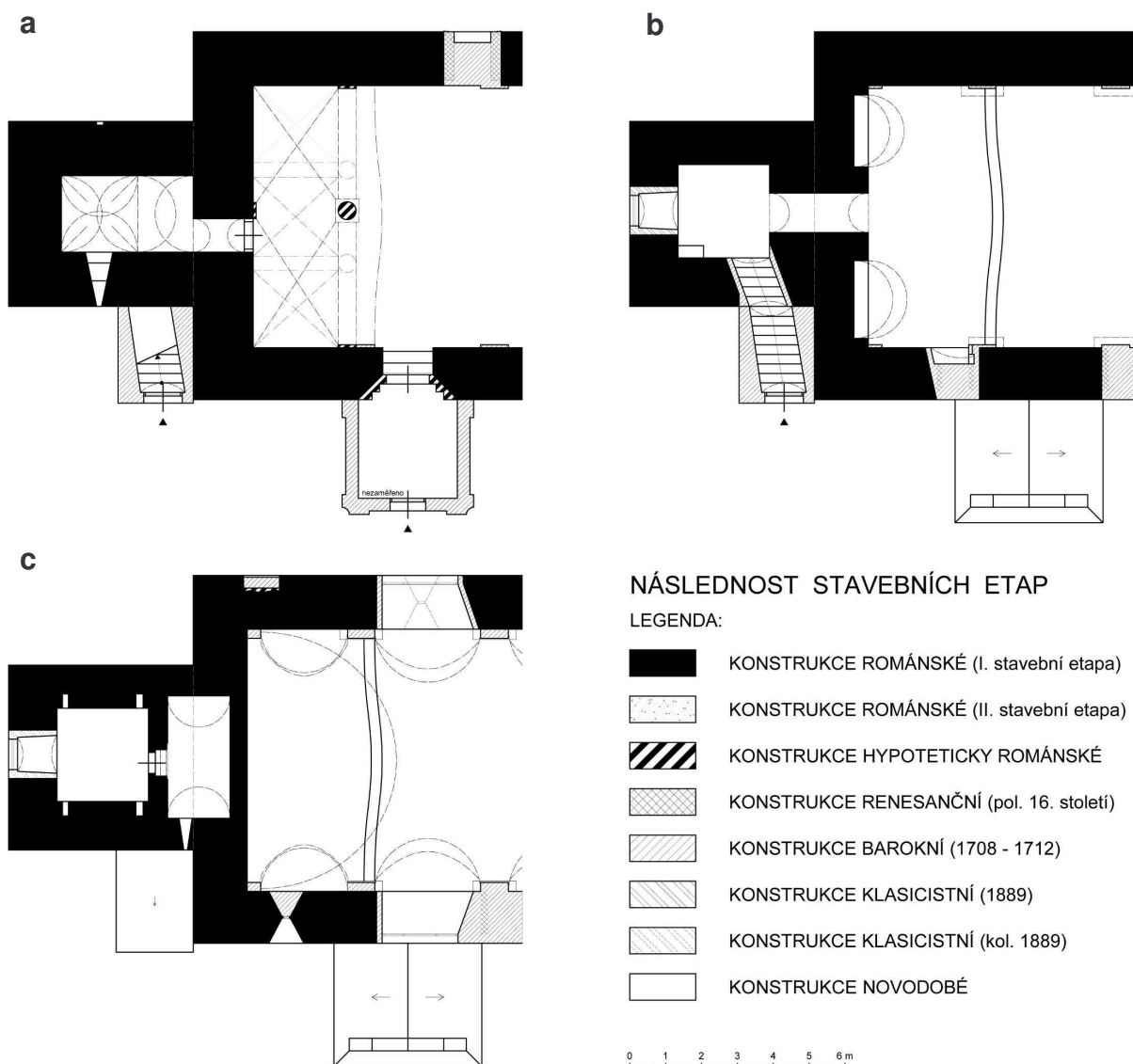
Na základě proporcí západní části chrámu, analogií a umístění průchodu do podvěžní kobky je možné usuzovat o možné románské podobě tribuny, a to i za předpokladu, že není k dispozici mnoho přímých informací. Raně středověká empora patrně zaujímalá totožnou pozici jako tribuna současná. Nicméně její čelní stěna byla zřejmě tvořena trojicí půlkruhových arkád, které dosedaly na dvojici sloupů a přízední pilíře. Pata arkády, stejně tak jako meziklenebních pasů, byla patrně usazena výše, a to o rozměr chybějící patky a hlavice sloupu. Vyšší uložení dělicích pasů také méně koliduje s původním vstupem do podvěžní kobky. Více o podobě a typové příslušnosti tribuny bude možné určit po provedení destruktivního, popřípadě archeologického průzkumu v této části kostela.

Důležitou avšak těžko zodpověditelnou otázkou je komunikační propojení předpokládaného velmožského dvorce s emporou. Současné poznání a stavební stav kostela prozatím neumožňují lokalizovat vstupní portál, který by tuto přímou vazbu umožňoval. S jistotou můžeme tvrdit, že vstup nemohl existovat v severním plášti lodi, neboť dochovaný vnější románský líc nevykazuje stopy po žádném průchodu. Pokud hledaný vstup vedl do prostory v patře věže, jak se domnívá Mencl,³⁹ nemohl být situován ani v jižní ani v severní stěně, jejíž autentický líc taktéž ne-

³⁷ Středový sloup stejně tak jako přípora při západní stěně se nenacházejí na ose lodi, nýbrž jsou vychýleny přibližně o 0,16 m k severu.

³⁸ Lehner (dílo cit. v pozn. 8, s. 122) nepochybuje o románském původu tribuny; Mencl (dílo cit. v pozn. 15, s. 43) datuje tribunu do posledního dvacetiletí 12. stol.; Jedlička (dílo cit. v pozn. 13, s. 29) si je již vědom hřebínkové renesanční klenby; Prix (dílo cit. v pozn. 22, s. 169-170) přejímá myšlenku mladšího původu kleneb.

³⁹ Citace v pozn. 15.



Obr. 14: Čelákovice (okr. Praha-východ), kostel Nanebevzetí Panny Marie. Půdorysy s vyznačením jednotlivých stavebních fází. **a** - Půdorys chrámu v úrovni přízemí, **b** - Půdorys chrámu v úrovni empory, **c** - Půdorys chrámu v úrovni kobky umístěné dílem v západní štítové zdi lodi a dílem ve východní zdi věže (zaměření a kresba M. Falta 2010-2012).

vykazuje žádné stopy po někdejším průchodu. Portál umožňující propojení exteriéru s tribunou se tak mohl nacházet pouze v jižní stěně lodi, anebo v západní stěně věže. V obou případech však můžeme o existenci raně středověkého průchodu pouze spekulovat. Jižní vnější románský líc lodi je dobře čitelný a vykazuje stopy po někdejším průchodu. Jedná se však o portál ze 16. století zazděný při barokní přestavbě kostela.⁴⁰ V pozici případného románského portálu situovaného v západní stěně věže se dnes nachází rozměrnější okno, které vzniklo roku 1889 rozšířením staršího okna.⁴¹ Tento fakt však nevyvrací možnou existenci portálu právě v těchto místech s tím, že mohl být záhy zazděn, respektive nahrazen právě střílnovým okénkem.

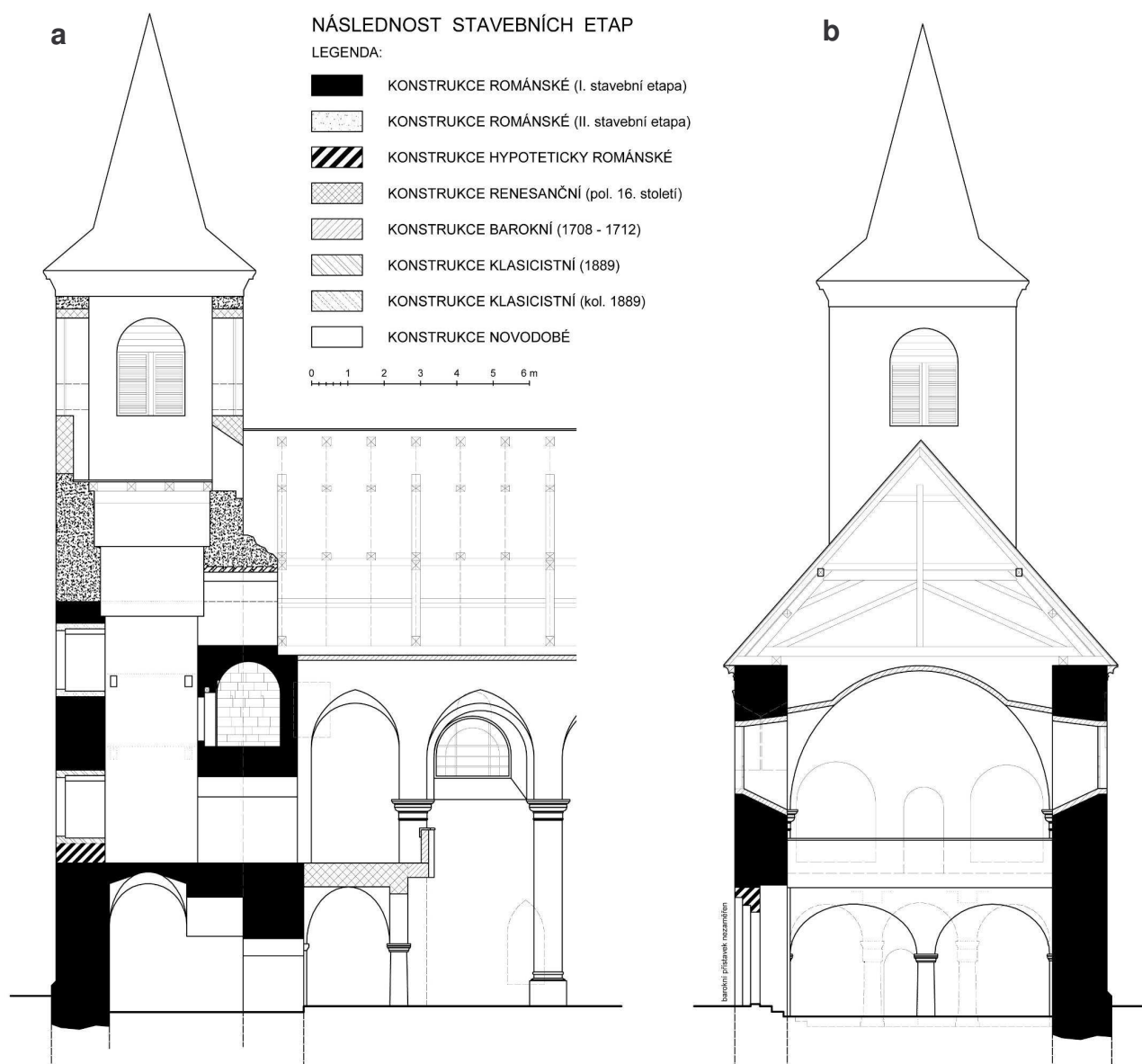
Ještě složitější je úvaha o případném propojení empory s přízemím chrámu. Čelákovický kostel postrádá schodiště vedené v tloušťce zdi a nedochovaly se (nebo nejsou patrné) ani žádné náznaky, kudy tato komunikace mohla vést. Jedinou možnou stopou schodiště může být vyosený průchod do podvěžní kobky, který by tak uvolňoval místo vertikální komunikaci procházející jedním volným travě klenby.⁴² Je možné se domnívat, že právě chybějící klenební pole mohlo být příčinou pro náročnější přestavbu tribuny z důvodu maximální využitelnosti její plochy. Časové rozmezí přestavby tribuny je možné zřejmě klást do období kolem poloviny 16. století, kdy kostel prošel náročnější rekonstrukcí.⁴³

⁴⁰ Citace v pozn. 3, s. 196.

⁴¹ Kronika města Čelákovice I 1857 – 1939. Čelákovice 2006, s. 123.

⁴² Více o komunikacích propojujících empory s přízemím lodi Hauserová, M.: Die Emporenkirche in Böhmen im Licht der baugeschichtlichen Forschung. In: Antiqua Cuthna 2012.

⁴³ Kromě přestavby empory byly patrně v rámci úpravy kostela někdy kolem poloviny 16. stol. provedeny zásahy v jižní fasádě



Obr. 15: Čelákovice (okr. Praha-východ), kostel Nanebevzetí Panny Marie. Řezy s vyznačením jednotlivých stavebních fází. **a** - Podélný řez západní částí, **b** - příčný řez s vyznačením předpokládané podoby románské tribuny (zaměření a kresba M. Falta 2010-2012).

V souvislosti s poznáním komunikačních vazeb čelákovického kostela je nutné zmínit i obdélníkový útvar, který je patrný z exteriéru a nachází se v západní části severní stěny těsně pod korunní římsou. Jedná se o zazděný otvor, kterému je připisována funkce románského portálu. Půjma se

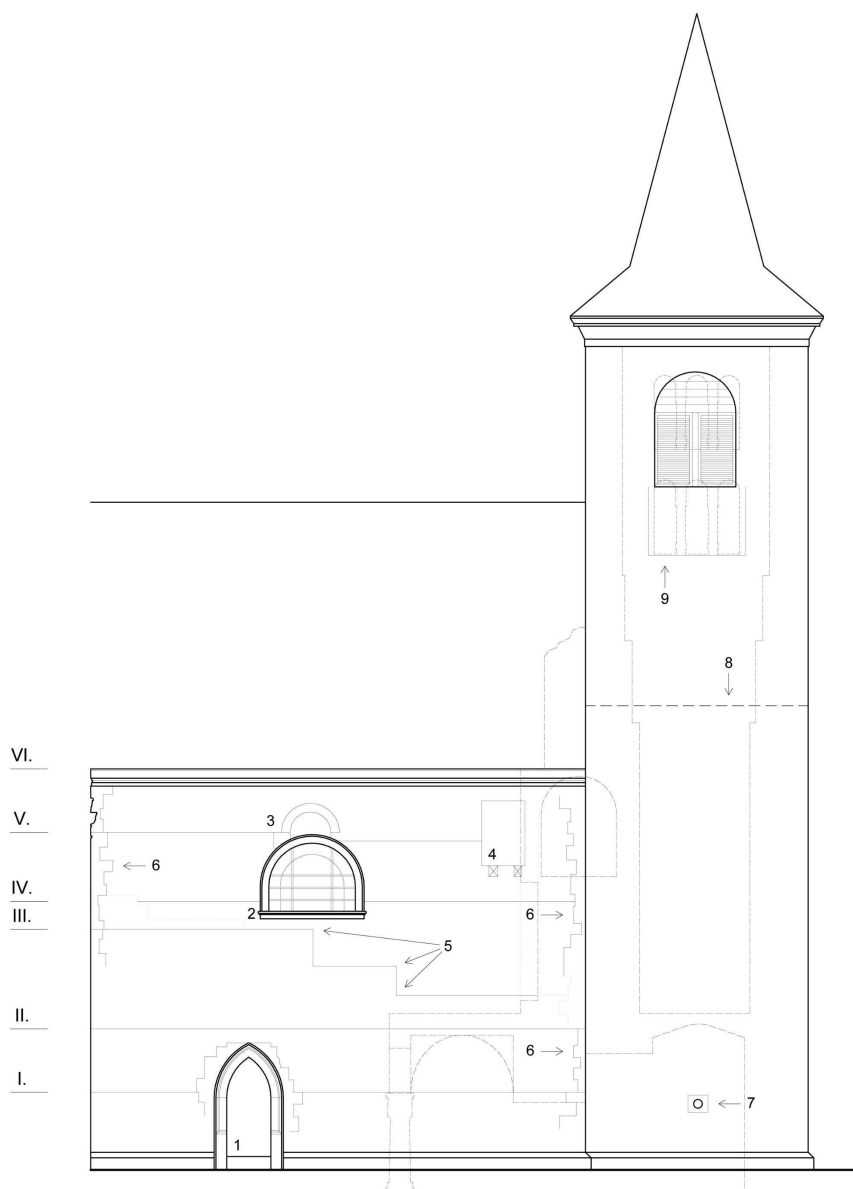
lodi a byl proražen severní vstupní portál (dílo cit. v pozn. 3, s. 198). Renesanční trámový strop byl zřízen r. 1588 (dílo cit. v pozn. 13, s. 29). Dále je možné usuzovat, že v rámci těchto úprav byla opravena i věž, přičemž byla zřízena velká okna zvonového patra. V této době mohlo být zhotoveno i optické (falešné) kvádrování na plášti věže, nicméně jeho časové zařazení nelze spolehlivě určit (problematikou románského pláště kostela a jeho pozdějšími – historizujícími úpravami se zabývá např. Kibic, K. ml.: Kvádrové zdivo kostela v Tismicích. In: Dějiny staveb 2011. Plzeň 2011, s. 15-27). Není ani možné vyloučit, že v rámci renesanční přestavby bylo obnoveno ostění románského portálu vedoucího do interiéru lodi.

domnívá, že se jedná o přístup do podkroví lodi⁴⁴ a Špaček usuzuje na vstup vedoucí do horního patra tribuny.⁴⁵ Vzhledem k vertikální pozici útvaru je nutné poukázat na fakt, že se patrně o portál nejedná. Přístup do interiéru v takovéto výšce téměř znemožňuje použití přijatelně pohodlného schodiště, což vylučuje myšlenku napojení jakéhosi druhého patra tribuny. Hypotézu ohledně přístupu do podkroví vyvrací pozice románských oken, která koliduje s PRIXem zamýšlenou úrovní stropu. Patrně se tak nejedná o průchod, nýbrž o pouhou niku, která mohla sloužit například k zavěšení zvonu.

Mohutná věž s vnější hranou čtvercové základny o délce 5,15 metru je k západnímu průčelí připojena prakticky přesně na ose chrámu. V přízemní části je těleso věže tvořeno pouze třemi zdmi, čtvrtou nahrazuje mohutný 1,55

⁴⁴ Citace v pozn. 22, s. 171, vyobrazení 173d.

⁴⁵ Citace v pozn. 3, s. 195.



Obr. 16: Čelákovice (okr. Praha-východ), kostel Nanebevzetí Panny Marie. Schéma severní fasády. 1. severní portál z poloviny 16. stol., 2. barokní okno z let 1708-1712, 3. záklenek románského okna, 4. zazděná nika sloužící patrně k umístění zvonu, 5. zlomy „schodovitého“ ukončení III. konstrukční fáze, 6. nárožní armování, 7. zazděné románské okno vedoucí do podvěží, 8. předěl mezi první a druhou fází výstavby věže, 9. předpokládaná pozice románských sdružených oken (zaměření a kresba M. Falta 2010-2012).

metru široký vynášecí pas. Věžní kobka, jejíž rozloha je prodloužena právě o prostor pod pasem, měří na šířku 2,13 metru a na délku 3,68 metru a je zaklenuta precizní křížovou klenbou. Přístup je umožněn z interiéru lodi valeně sklenutou chodbičkou. Průchod o šíři 0,93 metru není situován osově, ale je maximálně posunut k jižní stěně kobky. Osvětlení zajišťuje jedno šterbinové okno v jižní stěně. Původně se okénko nacházelo i ve stěně protější, ale do současnosti se z něj zachovalo pouze kruhové ostění na vnějším plášti věže.⁴⁶

Prostor v patře je oproti přízemí skromnější, neboť se zde již uplatňuje východní zeď věže. Čtvercová místnost

o hraně 2,6 metru nebyla nikdy zaklenuta a původně byla zřejmě plochostropá. V současné době jsou stěny v úrovni předpokládaného stropu omítnuty, tudíž není možné identifikovat zaplombované kapsy po stropních trámech. Nelze však vyloučit možnost, že se zde strop nenacházel. Prostor je dnes osvětlen mladším oknem, které bylo zřízeno roku 1889 rozšířením staršího okna v západní stěně.⁴⁷ Románské okno se nachází v jižní stěně, ale zřejmě během zavádění elektrické energie a usazování rozvodné skříňe bylo zazděno.⁴⁸ Jeho obrys je čitelný při pohledu z exteriéru. Přístup do prostoru v patře věže je umožněn schodišťovým přístavkem zhotoveným v období baroka⁴⁹ v koutu mezi jižní stěnou věže a západním průčelím lodi. Na emporu se z patra věže vstupuje dlouhou valeně klenutou chodbou vedenou v ose stavby, jejíž délka je 2,75 metru a šířka 1,1 metru. Vyšší patra věže, respektive krov kostela, jsou přístupné po dřevěném schodišti vloženém do interiéru věže v 18. století.⁵⁰

Z úrovně předpokládaného druhého románského patra věže je přístupná kobka, nacházející se ve hmotě zdiva. Tato místnost o rozměrech 3,4 x 1,75 metru je situována v tloušťce zdi tak, že část se nachází ve východní zdi věže a část v západní zdi lodi. Její stěny z precizně opracovaných kvádrů ani valená klenba z lomového zdiva nenaznačují, že prakticky středem probíhá dělicí rovina mezi lodí a věží. Je tudíž zřejmé, že těleso věže je s hmotou lodi (minimálně v této úrovni) precizně provázáno, byť to tak při pohledu z exteriéru nemusí být patrné. Přístup do kobky je umožněn malým pravoúhlým portálem a osvětlení je řešeno jedním střílnovým oknem v jižní stěně. Přesná funkce místnosti není plně objasněna, ale nejspíše se jedná o úkryt, ať již cenností nebo osob.

Interpretace vrchní části věže od třetího patra výše není jednoznačná a pravděpodobně se zde budeme pohybovat pouze v rovině spekulací. Přibližně na rozmezí druhého a třetího raně středověkého patra bylo v 19. století zhotove-

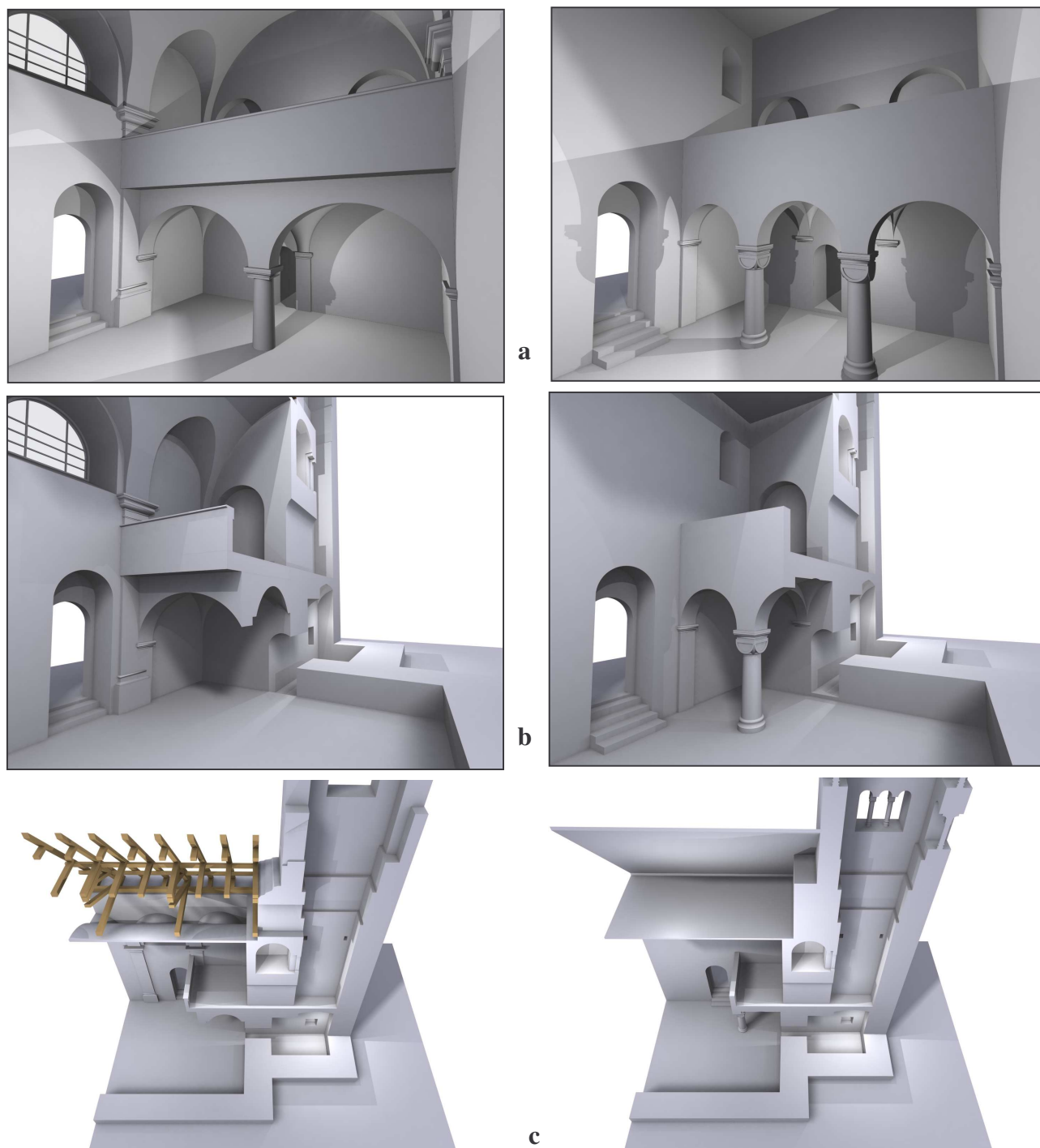
⁴⁷ Citace v pozn. 41.

⁴⁸ Citace v pozn. 3, s. 197.

⁴⁹ Na barokní původ přístavku poukazuje fakt, že je zanesen v plánu na přestavbu kostela z r. 1712.

⁵⁰ Citace v pozn. 3, s. 197.

⁴⁶ Citace v pozn. 3, s. 197.



Obr. 17: Čelákovice (okr. Praha-východ), kostel Nanebevzetí Panny Marie. 3D vizualizace současného stavu (vlevo) a možného románského stavu (vpravo): **a** – pohled do západní části chrámu; **b**, **c** – řez západní části chrámu (model M. Falta 2010-2012).

no v západní zdi totožné okno jako o úroveň níže.⁵¹ Těsně nad horním oknem se ve výšce 10,8 metru⁵² zdi věže zužují o přibližně 0,15 metru. Podobné ztenčení se opakuje ještě dvakrát, a to v úrovni 12,7 metru, respektive 14,5 metru.

⁵¹ Špaček (dílo cit. v pozn. 3, s. 197) uvádí, že bylo zřízeno r. 1889, nicméně kronika v tomto směru mlčí. Zdali bylo okno nově proraženo nebo vzniklo rozšířením staršího otvoru, není možné říci.

⁵² Výškové kóty týkající se věže jsou vztaženy k úrovni podlahy v přízemku věže.

Zřejmě toto zesutltnění obvodové konstrukce vedlo Prixe k domněnce, že byla vrchní část věže v roce 1712 snesena do poloviny třetího románského patra.⁵³ Vzhledem k tomu, že se Jedlička, respektive farní pamětnice,⁵⁴ nezmiňuje o žádné úpravě věže, zdá se toto tvrzení neopodstatněné. O románském původu vršku věže svědčí i Lehnerova poznámka, že se zde ještě kolem roku 1880 nacházel zbytek

⁵³ Citace v pozn. 22, s. 170.

⁵⁴ Citace v pozn. 13, s. 29-30.



Obr. 18: Čelákovice (okr. Praha-východ), kostel Nanebevzetí Panny Marie. Fotografie severní fasády s vyznačením „schodovitého“ ukončení III. stavební fáze (foto M. Falta 2010).

obloučkového vlysu.⁵⁵ Současná okna zvonového patra byla zhotovena v blíže neupřesněné době, zřejmě však před přestavbou v letech 1708-1712. Vznikla patrně přeměnou dvou úrovní sdružených oken, přičemž zazdívka spodního románského okna je na severní fasádě dobře patrná.

Při podrobném sledování vnějšího pláště věže v úrovni prvního ztenčení zdi může být čitelné nenápadné rozhraní struktury zdiva. Právě v této oblasti probíhá jakýsi věnec, který je tvořený masivními kvádry kladenými na výšku. V horní části věže se také uplatňuje daleko méně precizně kladené řádkové zdivo. Tento fakt nemusí automaticky znamenat, že věž byla přezděna někdy v pozdější době, ale nabízí se domněnka, že byla stavěna ve dvou od sebe více časově oddělených románských etapách. Obdobný, zatím neznámý, aspekt rozhraní materiálu nebo struktury zdiva ve středních partiích věže byl identifikován i při průzkumech kostelů ve Svojsíně, Plaňanech, Pařížově nebo Vysokém Újezdě nad Dědinou. V těchto případech byla vyslovena hypotéza, že při dosažení požadované výšky chrámu stavitelé soustředili veškeré síly na konstrukci štítů, krovu, zastřešení nebo jiné práce nutné v interiéru kostela. Výstavba věže byla záměrně na několik let přerušena

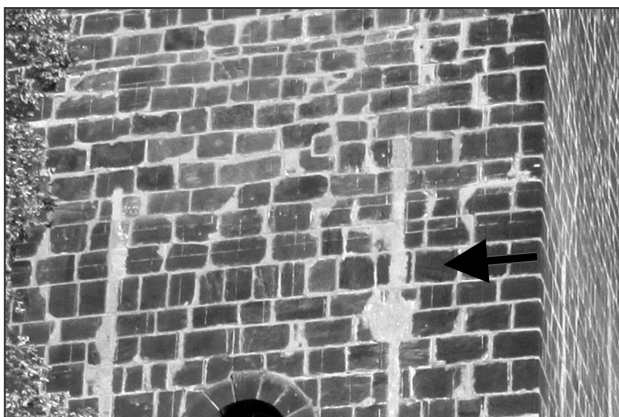
a dočasně zastřešena.⁵⁶ Jako eventualita se jeví i možné navýšení o provizorní (zvonovou) konstrukci ze spalného materiálu.⁵⁷ Dokladem takového řešení je výskyt vodorovné spáry vždy přibližně ve stejné úrovni, a to v místech styku šikmé roviny střechy s vertikálou bočních stěn věže, tedy zhruba v polovině výšky štítu lodi. Tento princip etapizace výstavby věže venkovského raně středověkého kostela v Čechách je platný jak pro konstrukce tvořené dvojicí vedle sebe na spáru přisazených plných zdí, tak pro objekty s jedinou společnou zdí tvořící jak západní vymezení lodi, tak zároveň substrukci východní zdi věže.

K postupu výstavby venkovského raně středověkého kostela je třeba připomenout dosud zjištěné konstrukční zásady. O románské stavbě, respektive románské etapě

⁵⁶ O problematice výstavby věže a jejím provizorním ukončení, respektive zastřešení první etapy výstavby, je více pojednáno v díle Hauserová, M. – Nováček, K. – Čechura, M. – Falta, M.: Románský kostel sv. Petra a Pavla ve Svojsíně, Průzkumy památek XVIII/2011, s. 5-30.

⁵⁷ Že se vždy nemuselo jednat pouze o provizorní konstrukce, ale i o trvalejší záměry, které přetrvávaly až do novověku, dokládá Falta, M.: Vysoký Újezd nad Dědinou, k otázkám stavebního vývoje kostela sv. Jakuba Většího. In: Dějiny staveb 2010. Plzeň 2010, s. 127-137.

⁵⁵ Citace v pozn. 8.



Obr. 19: Čelákovice (okr. Praha-východ), kostel Nanebevzetí Panny Marie. Fotografie vrchní partie západního pláště věže s vyznačením rozhraní struktury zdiva (foto M. Falta 2010).

stavby, se většina badatelů zmiňuje pouze jako o statickém faktu. V praxi to znamená, že se zpravidla věnuje pozornost právě jen dochovaným románským součástem v mladších obdobích někdy i značně transformovaných objektů. Na jejich základě se případně uvažuje o možné podobě jejich zaniklého románského stavu. Pozornost se prakticky nevěnuje dynamickému procesu vzniku objektu ani jeho následným raně středověkým dostavbám a transformacím. Dosaďadní bádání, které bylo zaměřeno na románské stavební postupy, identifikovalo tři základní typy vztahu západní osové věže a štítového průčelí chrámové lodi.⁵⁸

V první řadě se uvádí méně početný typ, v němž sdílí západní strana lodi a východní stěna věže tutéž zeď. Stavba rostla tak, že se stavělo nad celým zamýšleným půdorysem chrámu najednou a zdivo věže bývá ve spodních partiích, byť jen sporadicky, provázáno se zdivem lodi. V úrovni nad stropem lodi pak zdivo věže kontinuálně pokračuje nad zamýšlený hřeben střechy a štít je omezen na trojúhelníkové přízdívky v partiích půdy,⁵⁹ respektive na trojúhelníkové útvary s věží provázané (Vysoký Újezd nad Dědinou, Mohelnice nad Jizerou, ...).⁶⁰

Druhou konstrukční možností je dodatečné přisazení věže, respektive jejích třech zdí, k západnímu průčelí lodi. Východní zeď věže se v takovémto případě zakládá na již vyzděný fungující štít lodi. Toto staticky poněkud odvážné řešení, kdy následná zeď věže byla založena přímo na šikmých plochách štítu bez jakékoliv stupňovité úpravy, dokládá jistou etapovitost výstavby. Konkrétní délku časové prodlevy mezi vznikem obou konstrukcí nejsme schopni

přesněji určit, ale zřejmě se nejednalo pouze o krátkou technologickou přestávku, například přerušení stavby na zimu.⁶¹ Tuto domněnku potvrzuje například odlišné zpracování spár na trojúhelníkovém štítu a následné stěně věže v Loděnici u Berouna⁶² nebo zazděná torza románského laťování taktéž mezi štítem a zdí věže v Bernarticích.

Jako třetí a zároveň nejpočetnější se uvádí typ, kdy věž a západní štít kostela byly zděny samostatně již od základů, a proto jsou tato tělesa oddělena vertikální spárou (Pařížov, Obděnice, ...). Radová upozorňuje i na úsporné a velmi konstruktivní řešení, kdy byly založeny a ve spodních patrech vyzděny pouze tři volné zdi, čtvrtá byla založena až ve vyšších partiích na příčném vynášecím pasu (Svárov, Raná, Vroutek, ...).⁶³ Časovou prodlevu mezi výstavbou lodi a věže (nebo jejími partiemi) nejsme v těchto případech prozatím schopni určit, nicméně předpokládáme, že k výstavbě docházelo v rámci jednoho záměru.⁶⁴ Co bylo cílem tohoto řešení, nemá jednoznačnou odpověď, ale patrně se jednalo o snahu dokončit důležitější část objektu (loď s kněžištěm) a poté přistoupit k výstavbě jeho dalších částí.⁶⁵ V některých případech ale není možné vyloučit snahu tehdejších stavitelů o vypořádání se se statickými obtížemi, které by mohly vzniknout provázáním různých hmotných těles s rozdílnými způsoby sedání.

Věž kostela Nanebevzetí Panny Marie v Čelákovicích představuje zajímavý a ojedinělý typ románské věže. Jedná se o zvláštní modifikaci už tak nečetného řešení, kdy je východní zeď věže založena na masivním vynášecím pasu, nikoliv však ve vrchní partii, ale již v podvěžní kobce. Zároveň jsou věž i loď navzájem provázány, což je doloženo v úrovni kobky, která se nachází dílem ve východní zdi věže a dílem v západní zdi lodi, a to bez jakékoliv náznaku rozhraní dvou konstrukcí. Tento fakt nepotvrzuje domněnku, že si stavitelé byli vědomi nestejnomyerného zatížení a oddělovali věž od lodi dilatační spárou z důvodu statických. Na jisté znalosti statiky ale poukazuje ojedinělé řešení západní zdi lodi, která je v úrovni empory odlehčena dvěma rozměrnými půlkruhovitě zaklenutými nikami.

Přínosem výzkumu je zdokumentování a analyzování románských částí kostela Nanebevzetí Panny Marie v Čelákovicích. Nová zjištění umožnila prohloubit poznání v oboru postupu výstavby románského kostela všeobecně a vyslovení nové hypotézy ohledně horizontálního i vertikálního ukončení jednotlivých stavebních záběrů. Práce přinesla nové poznatky k typové příslušnosti zdejší věže a dále rozšířila srovnávací materiál v oblasti etapizace výstavby raně středověkých věží. Byl předložen nový názor na stáří a původní podobu západní tribuny, stejně tak jako na komunikační vztahy v této části chrámu včetně jejich pozdějších transformací.⁶⁶

⁵⁸ V tomto případě je popisován pouze typ kostela s osovou západní věží, která není vtažena do hmoty lodi (Kojice) nebo netvoří jakýsi westwerk (Kyje, Potvorov).

⁵⁹ Citace v pozn. 20, s. 97.

⁶⁰ Radová volí chybné příklady tohoto konstrukčního principu, kdy jako názorné ukázky zmiňuje kostely v Plaňanech a ve Svojšíně (dílo cit. v pozn. 20, s. 97). V obou těchto příkladech nebyl „štít lodi omezen jen na trojúhelníkové přízdívky k věži v partiích půdy“, protože se jedná o konstrukční typ, kdy věž a západní štít kostela byly zděny samostatně, a tudíž musel být vyzděn vlastní štít (nebo jeho segment) nad samostatně stojící západní stěnou lodi.

⁶¹ Radová, M. – Škabrada, J.: Příspěvek k poznání románských stavebních postupů, *Umění XXIV/1976*, s. 277.

⁶² Citace v pozn. 1.

⁶³ Citace v pozn. 20, s. 97.

⁶⁴ Bez archeologického průzkumu není možné ověřit, zdali byl objekt založen jako celek či nikoliv, jak již upozorňuje Radová u podobných staveb (dílo cit. v pozn. 20, s. 278).

⁶⁵ Citace v pozn. 20, s. 98.

⁶⁶ Výzkum byl finančně podpořen grantem SGS 2012 – Proměna památky v krajině (SGS 12/081/OHK1/1T/15).

Čelákovice

Konstruktive Prinzipien des Ausbaus der Kirche Himmelfahrt der Jungfrau Maria in Čelákovice und ihre jüngeren Umwandlungen

Milan Falta

Der Beitrag befasst sich mit der Bauentwicklung der Kirche Himmelfahrt der Jungfrau Maria in Čelákovice. Den Hauptteil der Forschung bildet der Ausbau des Objektes in der romanischen Epoche. Bezüglich dieser Problematik zeigt der Artikel die Prinzipien der einzelnen Ausbauphasen, die wechselseitigen Bindungen der einzelnen baulichen Bestandteile und die konstruktiven Zusammenhänge der Westfront zum Körper des Turmes. Den Blick auf die Kirche im Prozess ihrer Entstehung ermöglicht die detaillierte Bauanalyse des unverputzten Teils der Nordfassade, vor allem die Analyse der Lager und Stoßfugen in dem romanischen Mauerwerk. Weitere Aufmerksamkeit gilt hier dem Mittelteil des Turmes, woher eine Kammer zugänglich ist, die teilweise in der West-Giebelmauer des Kirchenschiffes und teilweise in der östlichen Turmmauer gestellt ist. Die aus der Forschung der Fenster in den Oberetagen erhaltenen Erkenntnisse werden in dem Artikel auch ausgewertet. Der Beitrag beschäftigt sich genauso mit der Bemühung der neuzeitlichen Baumeister um die Restaurierung der künstlerischen Ganzheit des Objektes und die Erhaltung seines archaischen Charakters, indem sie das ursprüngliche Material und die ursprünglichen Formen benutzten. Damit entstanden interessante und bisher unbeschriebene Typen des Historismus. Die bei der Geländeforschung der Kirche durchgeführte Dokumentation betont die jüngeren Umwandlungen des Objektes, beziehungsweise seines Westteiles. Damit stehen die Aufstellung der neuen Hypothese über das Erlöschen der ursprünglichen romanischen Tribüne und die Debatte über Veränderung der Kommunikationsbindungen in diesem Teil der Kirche im Zusammenhang. Es ist auch nötig die kunsthistorische Auswertung der architektonischen Elemente, vor allem des Hauptportals, zu revidieren.

ABBILDUNGEN

Abb. 1: Čelákovice (Landkreis Praha-východ), Kirche Himmelfahrt der Jungfrau Maria. Areal von Hrádek, Lithografie nach der Zeichnung von R. Brůger, zirka 1840-1850 (Stadtmuseum Čelákovice).

Abb. 2: Čelákovice (Landkreis Praha-východ), Kirche Himmelfahrt der Jungfrau Maria. Gesamtansicht der Kirche von West (Foto M. Falta 2010)

Abb. 3: Čelákovice (Landkreis Praha-východ), Kirche Himmelfahrt der Jungfrau Maria. Blick auf die südliche Wand des Turmes und den Westgiebel des Kirchenschiffes (Foto M. Falta 2010).

Abb. 4: Čelákovice (Landkreis Praha-východ), Kirche Himmelfahrt der Jungfrau Maria. Blick auf die Südfassade des Kirchenschiffes mit Rundbogenfenster von Ost (Foto M. Falta 2010).

Abb. 5: Čelákovice (Landkreis Praha-východ), Kirche Himmelfahrt der Jungfrau Maria. Blick auf das Rundbogenfenster, das eingemauerte Portal und das Barockfenster auf der Südfassade des Kirchenschiffes (Foto M. Falta 2010).

Abb. 6: Čelákovice (Landkreis Praha východ), Kirche Himmelfahrt der Jungfrau Maria. Detail der Leibung aus dem Eingangsportal (Foto M. Falta 2010).

Abb. 7: Čelákovice (Landkreis Praha-východ), Kirche Himmelfahrt der Jungfrau Maria. Kapitell unter der Tribüne (Foto M. Falta 2011).

Abb. 8: Čelákovice (Landkreis Praha-východ), Kirche Himmelfahrt der Jungfrau Maria. Blick in die Kammer in der möglichen zweiten romanischen Etage des Turmes (Foto M. Falta 2010).

Abb. 9: Čelákovice (Landkreis Praha-východ), Kirche Himmelfahrt der Jungfrau Maria. Detail des Bogens in der Kammer (Foto M. Falta 2010).

Abb. 10: Čelákovice (Landkreis Praha-východ), Kirche Himmelfahrt der Jungfrau Maria. Detail des Eingangs in die Kammer (Foto M. Falta 2010).

Abb. 11: Čelákovice (Landkreis Praha-východ), Kirche Himmelfahrt der Jungfrau Maria. Blick auf den Gurtbogen und den Bogen in dem untersten Turmgeschoss (Foto M. Falta 2010).

Abb. 12: Čelákovice (Landkreis Praha-východ), Kirche Himmelfahrt der Jungfrau Maria. Blendarkade der Westwand im Kirchenschiff auf Ebene der Tribüne (Foto M. Falta 2010).

Abb. 13: Čelákovice (Landkreis Praha-východ), Kirche Himmelfahrt der Jungfrau Maria. Detail der Bogenstruktur in der Kammer (Foto M. Falta 2010).

Abb. 14: Čelákovice (Landkreis Praha-východ), Kirche Himmelfahrt der Jungfrau Maria. Grundriss mit Kennzeichnung der einzelnen Bauphasen: **a** Grundriss der Kirche auf Ebene des Erdgeschosses, **b** - Grundriss der Kirche auf Ebene der Tribüne, **c** - Grundriss der Kirche auf Ebene der Kammer, die teilweise in der West-Giebelwand des Kirchenschiffes und teilweise in der östlichen Turmmauer gestellt ist (Vermessung und Zeichnung M. Falta 2010-2012).

Abb. 15: Čelákovice (Landkreis Praha-východ), Kirche Himmelfahrt der Jungfrau Maria. Schnitten mit Kennzeichnung der einzelnen Bauphasen. **a** - Längsschnitt im westlichen Teil, **b** - Querschnitt mit Kennzeichnung des möglichen Ansehens der romanischen Tribüne (Vermessung und Zeichnung M. Falta 2010-2012).

Abb. 16: Čelákovice (Landkreis Praha-východ), Kirche Himmelfahrt der Jungfrau Maria. Schema der Nordfassade. **1**. Nordportal aus dem 16. Jahrhundert, **2**. Barockfenster aus den Jahren 1708 bis 1712, **3**. Archivolte von dem Rundbogenfenster, **4**. Eingemauerte Nische, die zu der Stellung der Glocke dienen könnte, **5**. Stufenartige Beendigung der dritten Bauphase, **6**. Bossenwerk, **7**. Eingemauertes Rundbogenfenster, das in das unterste Turmgeschoss führt, **8**. Übergang zwischen der ersten und zweiten Bauphase des Turmes, **9**. Mögliche Stellung der Rundbogenfenster (Vermessung und Zeichnung M. Falta 2010-2012).

Abb. 17: Čelákovice (Landkreis Praha-východ), Kirche Himmelfahrt der Jungfrau Maria. 3D Modell des derzeitigen Zustandes (links) und des möglichen romanischen Zustandes (rechts): **a** - Blick in den Westteil der Kirche; **b**, **c** - Schnitt im Westteil der Kirche (Modell M. Falta 2010-2012).

Abb. 18: Čelákovice (Landkreis Praha-východ), Kirche Himmelfahrt der Jungfrau Maria. Foto der Nordfassade mit Kennzeichnung der „stufenartigen“ Beendigung der dritten Bauphase (foto M. Falta 2010).

Abb. 19: Čelákovice (Landkreis Praha-východ), Kirche Himmelfahrt der Jungfrau Maria. Foto des Oberteiles von der westlichen Turmmauer mit Kennzeichnung der Mauerstruktur (foto M. Falta 2010).

(Übersetzung L. Čiháková)